

Dell™ Inspiron™ 17 Manual de serviço

[Antes de começar](#)

[Bateria](#)

[Unidade de disco rígido](#)

[Unidade óptica](#)

[Tampa do módulo](#)

[Módulo\(s\) de memória](#)

[Mini-Card sem fios](#)

[Tampa de controlo central](#)

[Teclado](#)

[Módulo interno com tecnologia sem fios Bluetooth®](#)

[Placa do botão de alimentação](#)

[Apoio para mãos](#)

[Ecrã](#)

[Módulo da câmara \(Opcional\)](#)

[Placa de extensão da bateria](#)

[Módulo USB](#)

[Placa do leitor ExpressCard](#)

[Placa de sistema](#)

[Placa de unidade óptica](#)

[Dissipador de calor do processador](#)

[Módulo do processador](#)

[Bateria de célula tipo moeda](#)

[Altifalantes](#)


[Conjunto do trinco da bateria](#)

[Actualizar o BIOS](#)

Notas, Avisos e Advertências

 **NOTA:** Uma NOTA fornece informações importantes para ajudar a utilizar melhor o computador.

 **AVISO:** Um AVISO indica potenciais danos do hardware ou perda de dados e explica como evitar o problema.

 **ADVERTÊNCIA:** Uma ADVERTÊNCIA indica potenciais danos no equipamento, lesões corporais ou mesmo morte.

As informações contidas neste documento estão sujeitas a alterações sem aviso prévio.
© 2009 Dell Inc. Todos os direitos reservados.

É estritamente proibida qualquer reprodução destes materiais sem autorização por escrito da Dell Inc.

Marcas comerciais utilizadas neste texto: *Dell*, o logótipo *DELL*, e *Inspiron* são marcas comerciais da Dell Inc.; *Bluetooth* é uma marca comercial registada da propriedade da Bluetooth SIG, Inc. e é utilizada pela Dell sob licença; *Microsoft*, *Windows*, *Windows Vista*, e o logótipo do botão Iniciar do *Windows Vista* são marcas comerciais ou marcas comerciais registadas da Microsoft Corporation nos Estados Unidos e/ou noutros países.

Outros nomes e marcas comerciais podem ser mencionados neste documento como referência às entidades que invocam essas marcas e nomes ou os seus produtos. A Dell Inc. renuncia a quaisquer interesses de propriedade relativamente a nomes e marcas comerciais de terceiros.

Modelo P04E Tipo P04E001

Julho de 2009 Rev. A00

[Regressar ao Índice](#)

Tampa do módulo

Dell™ Inspiron™ 17 Manual de serviço

- [Remover a tampa do módulo](#)
- [Voltar a colocar a tampa do módulo](#)

⚠ ADVERTÊNCIA: Antes de trabalhar no interior do computador, leia as informações de segurança fornecidas com o mesmo. Para obter informações adicionais sobre melhores práticas de segurança, consulte a página inicial de Conformidade regulamentar em www.dell.com/regulatory_compliance.

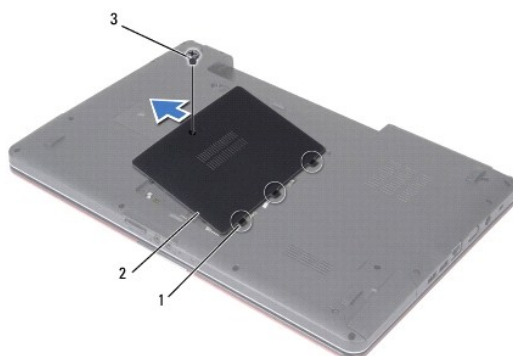
⚠ AVISO: Apenas um técnico qualificado e especializado deve efectuar reparações no seu computador. Os danos causados por intervenções não autorizadas pela Dell™ não são abrangidos pela garantia.

⚠ AVISO: Para evitar descargas electrostáticas, ligue-se à terra utilizando uma pulseira antiestática, ou toque periodicamente numa superfície metálica não pintada (como um conector no computador).

⚠ AVISO: Para evitar danificar a placa de sistema, remova a bateria principal (consulte [Remover a bateria](#)) antes de trabalhar no interior do computador.

Remover a tampa do módulo

1. Siga os procedimentos em [Antes de começar](#).
2. Remova a bateria (consulte [Remover a bateria](#)).
3. Remova o parafuso que fixa a tampa do módulo à base do computador.
4. Levante a tampa do módulo num ângulo, conforme ilustrado na figura.



1	patilhas na tampa do módulo (3)	2	tampa do módulo
3	parafuso		

Voltar a colocar a tampa do módulo

1. Siga os procedimentos em [Antes de começar](#).
2. Alinhe as patilhas na tampa do módulo com as ranhuras na base do computador e encaixe-a cuidadosamente no respectivo lugar.
3. Volte a colocar o parafuso que fixa a tampa do módulo à base do computador.
4. Volte a colocar a bateria (consulte [Voltar a colocar a bateria](#)).

⚠ AVISO: Antes de ligar o computador, volte a colocar todos os parafusos e certifique-se de que não existem parafusos perdidos no interior do computador. Se não o fizer, poderá provocar danos no computador.

[Regressar ao Índice](#)

[Regressar ao Índice](#)

Placa de extensão da bateria

Dell™ Inspiron™ 17 Manual de serviço

- [Remover a placa de extensão da bateria](#)
- [Voltar a colocar a placa de extensão da bateria](#)

⚠️ ADVERTÊNCIA: Antes de trabalhar no interior do computador, leia as informações de segurança fornecidas com o mesmo. Para obter informações adicionais sobre melhores práticas de segurança, consulte a página inicial de Conformidade regulamentar em www.dell.com/regulatory_compliance.

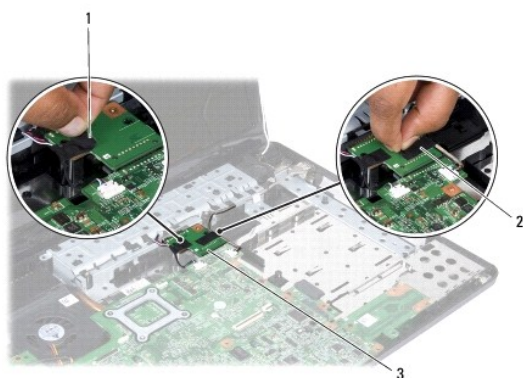
⚠️ AVISO: Apenas um técnico qualificado e especializado deve efectuar reparações no seu computador. Os danos causados por intervenções não autorizadas pela Dell™ não são abrangidos pela garantia.

⚠️ AVISO: Para evitar descargas electrostáticas, ligue-se à terra utilizando uma pulseira antiestática, ou toque periodicamente numa superfície metálica não pintada (como um conector no computador).

⚠️ AVISO: Para evitar danificar a placa de sistema, remova a bateria principal (consulte [Remover a bateria](#)) antes de trabalhar no interior do computador.

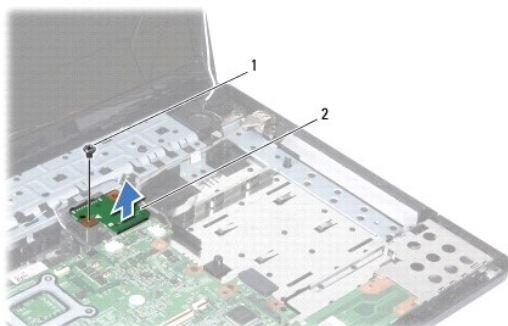
Remover a placa de extensão da bateria

1. Siga os procedimentos em [Antes de começar](#).
2. Remova a bateria (consulte [Remover a bateria](#)).
3. Remova a tampa do módulo (consultar [Remover a tampa do módulo](#)).
4. Remova o(s) módulo(s) de memória (consulte [Remover o\(s\) módulo\(s\) de memória](#)).
5. Remova a unidade de disco rígido (consulte [Remover a unidade de disco rígido](#)).
6. Remova a unidade óptica (consulte [Remover a unidade óptica](#)).
7. Remova a tampa de controlo central (consulte [Remover a tampa de controlo central](#)).
8. Remova o teclado (consulte [Remover o teclado](#)).
9. Remova o apoio para mãos (consulte [Remover o apoio para mãos](#)).
10. Remova a fita para libertar os cabos dos altifalantes da placa de extensão da bateria.
11. Remova a fita para libertar o cabo do módulo USB da placa de extensão da bateria.



1	fita que liga os cabos dos altifalantes à placa de extensão da bateria	2	fita que liga o cabo do módulo USB à placa de extensão da bateria
3	placa de extensão da bateria		

12. Retire o parafuso que fixa a placa de extensão da bateria à base do computador.
13. Desligue a placa de extensão da bateria do conector da placa do sistema e levante a placa de extensão da bateria para fora da base do computador.



1	parafuso	2	placa de extensão da bateria
---	----------	---	------------------------------

Voltar a colocar a placa de extensão da bateria

1. Siga os procedimentos em [Antes de começar](#).
2. Alinhe a placa de extensão da bateria com o conector da placa de sistema e pressione a placa de extensão da bateria até encaixar no lugar.
3. Volte a colocar o parafuso que fixa a placa de extensão da bateria à base do computador.
4. Volte a colocar as fitas para fixar o cabo do módulo USB e os cabos dos altifalantes à placa de extensão da bateria.
5. Volte a colocar o apoio para mãos (consulte [Voltar a colocar o apoio para mãos](#)).
6. Volte a colocar o teclado (consulte [Voltar a colocar o teclado](#)).
7. Volte a colocar a tampa de controlo central (consulte [Voltar a colocar a tampa de controlo central](#)).
8. Volte a colocar o(s) módulo(s) de memória (consulte [Voltar a colocar o\(s\) módulo\(s\) de memória](#)).
9. Volte a colocar a tampa do módulo (consultar [Voltar a colocar a tampa do módulo](#)).
10. Volte a colocar a unidade óptica (consulte [Voltar a colocar a unidade óptica](#)).
11. Volte a colocar a unidade de disco rígido (consulte [Voltar a colocar a unidade de disco rígido](#)).
12. Volte a colocar a bateria (consulte [Voltar a colocar a bateria](#)).

⚠ AVISO: Antes de ligar o computador, volte a colocar todos os parafusos e certifique-se de que não existem parafusos perdidos no interior do computador. Se não o fizer, poderá provocar danos no computador.

[Regressar ao Índice](#)

[Regressar ao Índice](#)

Antes de começar

Dell™ Inspiron™ 17 Manual de serviço

- [Ferramentas recomendadas](#)
- [Desligar o computador](#)
- [Antes de trabalhar no interior do computador](#)

Este manual fornece os procedimentos de remoção e instalação dos componentes no seu computador. Salvo se indicado em contrário, cada procedimento pressupõe que:

1. Executou os passos em [Desligar o computador](#) e [Antes de trabalhar no interior do computador](#).
1. Leu as informações de segurança fornecidas com o seu computador.
1. Um componente pode ser substituído ou, se adquirido em separado, instalado executando o procedimento de remoção pela ordem inversa.



Ferramentas recomendadas

Os procedimentos descritos neste documento podem requerer as seguintes ferramentas:

1. Chave de fendas de ponta chata pequena
1. Chave de fendas Phillips
1. Instrumento de plástico pontiagudo
1. CD de atualização do BIOS ou programa de atualização executável do BIOS, disponível no site Web do apoio técnico da Dell em support.dell.com


Desligar o computador

 **AVISO:** Para evitar a perda de dados, guarde e feche todos os ficheiros abertos e saia de todos os programas abertos antes de desligar o computador.

1. Guarde e feche todos os ficheiros abertos e saia de todos os programas abertos.
2. No Microsoft® Windows Vista®, clique em **Iniciar** , clique na seta  e, em seguida, clique em **Desligar**. O computador é desligado após o processo de encerramento do sistema operativo estar concluído.
3. Certifique-se de que o computador e todos os dispositivos anexados se encontram desligados. Se o computador e os dispositivos anexados não se desligaram automaticamente quando encerrou o sistema operativo, pressione sem soltar o botão de alimentação até o computador se desligar.


Antes de trabalhar no interior do computador


Utilize as seguintes directrizes de segurança para ajudar a proteger o seu computador de possíveis danos e para ajudar a garantir a sua segurança pessoal.

 **ADVERTÊNCIA:** Antes de trabalhar no interior do computador, leia as informações de segurança fornecidas com o mesmo. Para obter informações adicionais sobre melhores práticas de segurança, consulte a página inicial de Conformidade regulamentar em www.dell.com/regulatory_compliance.

 **AVISO:** Apenas um técnico qualificado e especializado deve efectuar reparações no seu computador. Os danos causados por intervenções não autorizadas pela Dell não são abrangidos pela garantia.

 **AVISO:** Para evitar descargas electrostáticas, ligue-se à terra utilizando uma pulseira antiestática, ou toque periodicamente numa superfície metálica não pintada (como um conector no computador).

 **AVISO:** Manuseie cuidadosamente os componentes e as placas. Não toque nos componentes ou nos contactos de uma placa. Segure numa placa pelas extremidades ou pelo suporte metálico de instalação. Segure nos componentes, tal como um processador, pelas extremidades e não pelos pinos.

 **AVISO:** Quando desligar um cabo, puxe pelo respectivo conector ou pela patilha, e não pelo próprio cabo. Alguns cabos possuem conectores com patilhas de bloqueio. Se estiver a desligar este tipo de cabo, prima as patilhas de bloqueio antes de desligar o cabo. À medida que puxa os conectores, mantenha-os alinhados para evitar que os pinos do conector dobrem. Do mesmo modo, antes de ligar um cabo, certifique-se de que ambos os conectores estão correctamente direccionados e alinhados.

 **AVISO:** Para evitar danificar o computador, execute os seguintes passos antes de começar a trabalhar no interior do mesmo.

1. Certifique-se de que a superfície de trabalho é plana e está limpa para evitar que a tampa do computador fique riscada.
2. Desligue o computador (consulte [Desligar o computador](#)).
3. Se o computador estiver ligado a um dispositivo de ancoragem (ancorado), desligue-o. Consulte a documentação fornecida com o dispositivo de ancoragem para obter instruções.

△ **AVISO:** Para desligar um cabo de rede, desligue primeiro o cabo do computador e, em seguida, desligue o cabo do dispositivo de rede.

4. Desligue todos os cabos telefónicos ou de rede do computador.
5. Prima e ejecte todas as placas instaladas a partir da ranhura ExpressCard ou do leitor de cartões de multimédia 7 em 1.
6. Desligue o computador e todos os dispositivos ligados das respectivas tomadas eléctricas.

△ **AVISO:** Para evitar danificar a placa de sistema, remova a bateria principal (consulte [Remover a bateria](#)) antes de trabalhar no interior do computador.

7. Remova a bateria (consulte [Remover a bateria](#)).
8. Vire o computador ao contrário, abra o ecrã e pressione o botão de alimentação para ligar a placa de sistema à terra.

[Regressar ao Índice](#)

[Regressar ao Índice](#)

Actualizar o BIOS


Dell™ Inspiron™ 17 Manual de serviço

- [Actualizar o BIOS a partir de um CD](#)
- [Actualizar o BIOS a partir da unidade de disco rígido](#)

Se um CD do programa de actualização do BIOS for fornecido com a nova placa de sistema, actualize o BIOS a partir do CD. Se não tiver um CD do programa de actualização do BIOS, actualize-o a partir da unidade de disco rígido.

Actualizar o BIOS a partir de um CD


1. Certifique-se de que o adaptador CA está ligado e de que a bateria principal está correctamente instalada.

 **NOTA:** Se utilizar um CD do programa de actualização do BIOS para actualizar o BIOS, configure o computador para iniciar a partir de um CD antes de introduzir o CD.

2. Introduza o CD do programa de actualização do BIOS e reinicie o computador. Siga as instruções apresentadas no ecrã. O computador continua a inicializar e actualiza o novo BIOS. Quando a actualização estiver concluída, o computador irá reiniciar automaticamente.
 3. Prima <F2> durante o POST para aceder ao programa de configuração do sistema.
 4. Prima <F9> para repor as predefinições do computador.
 5. Prima <Esc>, seleccione **Save changes and reboot** (Guardar alterações e reiniciar) e prima <Enter> para guardar as alterações de configuração.
 6. Retire o CD do programa de actualização do BIOS da unidade e reinicie o computador.
-

Actualizar o BIOS a partir da unidade de disco rígido

1. Certifique-se de que o adaptador CA está ligado, de que a bateria principal está correctamente instalada e de que o cabo de rede está ligado.
2. Ligue o computador.
3. Localize o mais recente ficheiro de actualização do BIOS para o seu computador em support.dell.com.
4. Clique em **Drivers & Downloads (Controladores e transferências)** → **Select Model (Seleccionar modelo)**.
5. Selecciono o tipo de produto na lista **Select Your Product Family (Seleccionar família de produtos)**.
6. Selecciono a gama de produtos na lista **Select Your Product Line (Seleccionar linha de produtos)**.
7. Selecciono o número do modelo do produto na lista **Select Your Product Model (Seleccionar modelo do produto)**.

 **NOTA:** Se tiver seleccionado um modelo diferente e quiser recomeçar, clique em **Start Over (Recomeçar)** no canto superior direito do menu.

8. Clique em **Confirm (Confirmar)**.
 9. É apresentada uma lista de resultados no ecrã. Clique em **BIOS**.
 10. Clique em **Download Now (Transferir agora)** para transferir o ficheiro mais recente do BIOS. É apresentada a janela **File Download (Transferência de ficheiro)**.
 11. Clique em **Save (Guardar)** para guardar o ficheiro no ambiente de trabalho. O ficheiro será transferido para o ambiente de trabalho.
 12. Clique em **Close (Fechar)** quando a janela **Download Complete (Transferência concluída)** for apresentada. O ícone do ficheiro é apresentado no ambiente de trabalho com o mesmo título do ficheiro de actualização do BIOS anteriormente transferido.
 13. Clique duas vezes no ícone do ficheiro que está no ambiente de trabalho e siga as instruções apresentadas no ecrã.
-

[Regressar ao Índice](#)

[Regressar ao Índice](#)

Módulo interno com tecnologia sem fios Bluetooth®

Dell™ Inspiron™ 17 Manual de serviço

- [Placa Bluetooth](#)
- [Placa Bluetooth](#)

⚠ ADVERTÊNCIA: Antes de trabalhar no interior do computador, leia as informações de segurança fornecidas com o mesmo. Para obter informações adicionais sobre melhores práticas de segurança, consulte a página inicial de Conformidade regulamentar em www.dell.com/regulatory_compliance.

⚠ AVISO: Apenas um técnico qualificado e especializado deve efectuar reparações no seu computador. Os danos causados por intervenções não autorizadas pela Dell™ não são abrangidos pela garantia.

⚠ AVISO: Para evitar descargas electrostáticas, ligue-se à terra utilizando uma pulseira antiestática, ou toque periodicamente numa superfície metálica não pintada (como um conector no computador).

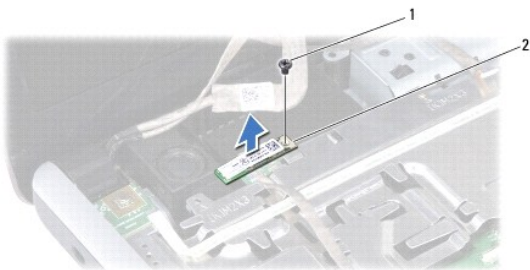
⚠ AVISO: Para evitar danificar a placa de sistema, remova a bateria principal (consulte [Remover a bateria](#)) antes de trabalhar no interior do computador.

Se tiver encomendado uma placa com tecnologia sem fios Bluetooth juntamente com o seu computador, a placa já se encontra instalada.

Placa Bluetooth

Remover a placa Bluetooth

1. Siga os procedimentos em [Antes de começar](#).
2. Remova a bateria (consulte [Remover a bateria](#)).
3. Remova a tampa do módulo (consultar [Remover a tampa do módulo](#)).
4. Remova o(s) módulo(s) de memória (consulte [Remover o\(s\) módulo\(s\) de memória](#)).
5. Remova a unidade de disco rígido (consulte [Remover a unidade de disco rígido](#)).
6. Remova a unidade óptica (consulte [Remover a unidade óptica](#)).
7. Remova a tampa de controlo central (consulte [Remover a tampa de controlo central](#)).
8. Remova o teclado (consulte [Remover o teclado](#)).
9. Retire o parafuso que fixa o cartão Bluetooth à placa Bluetooth.
10. Eleve o cartão Bluetooth para o desligar do conector na placa Bluetooth.



1	parafuso	2	placa Bluetooth
---	----------	---	-----------------

Voltar a colocar a placa Bluetooth

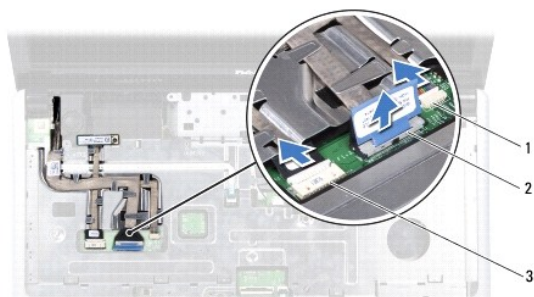
1. Siga os procedimentos em [Antes de começar](#).
2. Ligue o cartão Bluetooth ao conector na placa Bluetooth.
3. Volte a colocar o parafuso que fixa o cartão Bluetooth à placa Bluetooth.
4. Volte a colocar o teclado (consulte [Voltar a colocar o teclado](#)).
5. Volte a colocar a tampa de controlo central (consulte [Voltar a colocar a tampa de controlo central](#)).
6. Volte a colocar a unidade óptica (consulte [Voltar a colocar a unidade óptica](#)).
7. Volte a colocar a unidade de disco rígido (consulte [Voltar a colocar a unidade de disco rígido](#)).
8. Volte a colocar o(s) módulo(s) de memória (consulte [Voltar a colocar o\(s\) módulo\(s\) de memória](#)).
9. Volte a colocar a tampa do módulo (consultar [Voltar a colocar a tampa do módulo](#)).
10. Volte a colocar a bateria (consulte [Voltar a colocar a bateria](#)).

AVISO: Antes de ligar o computador, volte a colocar todos os parafusos e certifique-se de que não existem parafusos perdidos no interior do computador. Se não o fizer, poderá provocar danos no computador.

Placa Bluetooth

Remover a placa Bluetooth

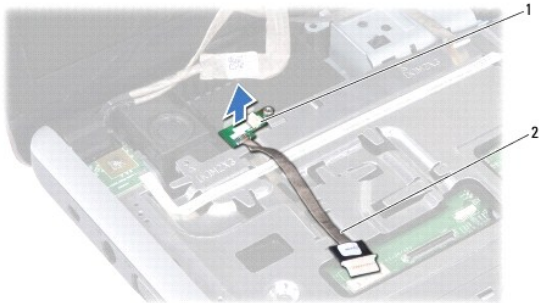
1. Siga os procedimentos em [Antes de começar](#).
2. Retire a placa Bluetooth (consulte [Remover a placa Bluetooth](#)).
3. Desligue o cabo do monitor e o cabo da câmara dos respectivos conectores da placa de sistema e retire-os das guias de encaminhamento.
4. Desligue o cabo da placa Bluetooth do conector da placa de sistema e retire-o da guia de encaminhamento.



1	conector do cabo da câmara	2	conector do cabo do ecrã
3	conector do cabo da placa Bluetooth		

△ **AVISO:** A placa Bluetooth está colada ao apoio para mãos. Não puxe o cabo da placa Bluetooth para remover a placa Bluetooth.

5. Com um instrumento de plástico pontiagudo, desencaixe a placa Bluetooth para a remover do apoio para mãos.



1	placa Bluetooth	2	cabo da placa Bluetooth
---	-----------------	---	-------------------------

Voltar a colocar a placa Bluetooth

1. Siga os procedimentos em [Antes de começar](#).
2. Alinhe a placa Bluetooth com a ranhura no apoio para mãos e cole a placa Bluetooth ao apoio para mãos.
3. Encaminhe o cabo da placa Bluetooth através da guia de encaminhamento e ligue-o ao conector da placa de sistema.
4. Encaminhe o cabo do monitor e o cabo da câmara através das guias de encaminhamento e ligue-os aos respectivos conectores da placa de sistema.
5. Volte a colocar a placa Bluetooth (consulte [Voltar a colocar a placa Bluetooth](#)).

[Regressar ao Índice](#)

[Regressar ao Índice](#)

Módulo da câmara (Opcional)

Dell™ Inspiron™ 17 Manual de serviço

- [Remover o módulo da câmara](#)
- [Volte a colocar o módulo da câmara](#)

⚠️ ADVERTÊNCIA: Antes de trabalhar no interior do computador, leia as informações de segurança fornecidas com o mesmo. Para obter informações adicionais sobre melhores práticas de segurança, consulte a página inicial de Conformidade regulamentar em www.dell.com/regulatory_compliance.

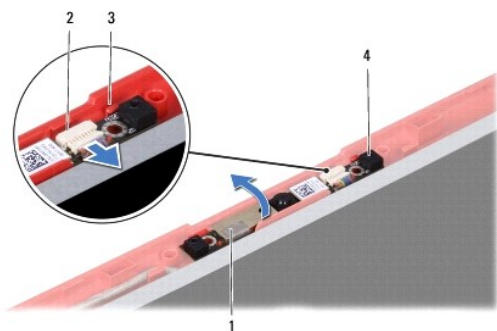
⚠️ AVISO: Apenas um técnico qualificado e especializado deve efectuar reparações no seu computador. Os danos causados por intervenções não autorizadas pela Dell™ não são abrangidos pela garantia.

⚠️ AVISO: Para evitar descargas electrostáticas, ligue-se à terra utilizando uma pulseira antiestática, ou toque periodicamente numa superfície metálica não pintada (como um conector no computador).

⚠️ AVISO: Para evitar danificar a placa de sistema, remova a bateria principal (consulte [Remover a bateria](#)) antes de trabalhar no interior do computador.

Remover o módulo da câmara

1. Siga os procedimentos em [Antes de começar](#).
2. Remova o conjunto do ecrã (consulte [Remover o conjunto do ecrã](#)).
3. Remova a moldura do ecrã (consulte [Remover a moldura do ecrã](#)).
4. Desligue o cabo da câmara do conector no módulo da câmara.
5. Levante a fita na parte superior do módulo da câmara.
6. Solte o módulo da câmara dos fechos na tampa do ecrã.
7. Remova o módulo da câmara.




1	fita adesiva	2	conector do cabo da câmara
3	fechos (2)	4	módulo da câmara

Volte a colocar o módulo da câmara

1. Siga os procedimentos em [Antes de começar](#).
2. Fixe o módulo da câmara nos fechos na tampa do ecrã.
3. Ligue o cabo da câmara ao conector no módulo da câmara.

4. Volte a colocar a fita na parte superior do módulo da câmara.
5. Volte a colocar a moldura do ecrã (consulte [Voltar a colocar a moldura do ecrã](#)).
6. Volte a colocar o conjunto do ecrã (consulte [Voltar a colocar o conjunto do ecrã](#)).

 **AVISO:** Antes de ligar o computador, volte a colocar todos os parafusos e certifique-se de que não existem parafusos perdidos no interior do computador. Se não o fizer, poderá provocar danos no computador.

[Regressar ao Índice](#)

[Regressar ao Índice](#)

Tampa de controlo central

Dell™ Inspiron™ 17 Manual de serviço

- [Remover a tampa de controlo central](#)
- [Voltar a colocar a tampa de controlo central](#)

⚠ ADVERTÊNCIA: Antes de trabalhar no interior do computador, leia as informações de segurança fornecidas com o mesmo. Para obter informações adicionais sobre melhores práticas de segurança, consulte a página inicial de Conformidade regulamentar em www.dell.com/regulatory_compliance.

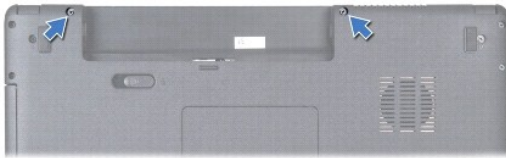
⚠ AVISO: Apenas um técnico qualificado e especializado deve efectuar reparações no seu computador. Os danos causados por intervenções não autorizadas pela Dell™ não são abrangidos pela garantia.

⚠ AVISO: Para evitar descargas electrostáticas, ligue-se à terra utilizando uma pulseira antiestática, ou toque periodicamente numa superfície metálica não pintada (como um conector no computador).

⚠ AVISO: Para evitar danificar a placa de sistema, remova a bateria principal (consulte [Remover a bateria](#)) antes de trabalhar no interior do computador.

Remover a tampa de controlo central

1. Siga o procedimento em [Antes de começar](#).
2. Remova a bateria (consulte [Remover a bateria](#)).
3. Retire os dois parafusos que fixam a tampa de controlo central à base do computador.



4. Coloque o computador na sua posição original e abra o ecrã o mais possível.

⚠ AVISO: Seja extremamente cuidadoso quando remover a tampa de controlo central. A tampa é frágil.


5. Desencaixe a tampa de controlo central com um instrumento de plástico pontiagudo.
6. Solte ligeiramente a tampa de controlo central.



1	tampa de controlo central
---	---------------------------

Voltar a colocar a tampa de controlo central

1. Siga os procedimentos em [Antes de começar](#).
2. Alinhe as patilhas na tampa de controlo central com as ranhuras no apoio para mãos e encaixe a tampa no respectivo lugar.
3. Volte a colocar os dois parafusos que fixam a tampa de controlo central à base do computador.
4. Volte a colocar a bateria (consulte [Voltar a colocar a bateria](#)).

 **AVISO:** Antes de ligar o computador, volte a colocar todos os parafusos e certifique-se de que não existem parafusos perdidos no interior do computador. Se não o fizer, poderá provocar danos no computador.

[Regressar ao Índice](#)

[Regressar ao Índice](#)

Bateria de célula tipo moeda

Dell™ Inspiron™ 17 Manual de serviço

- [Remover a bateria de célula tipo moeda](#)
- [Voltar a colocar a bateria de célula tipo moeda](#)

⚠️ ADVERTÊNCIA: Antes de trabalhar no interior do computador, leia as informações de segurança fornecidas com o mesmo. Para obter informações adicionais sobre melhores práticas de segurança, consulte a página inicial de Conformidade regulamentar em www.dell.com/regulatory_compliance.

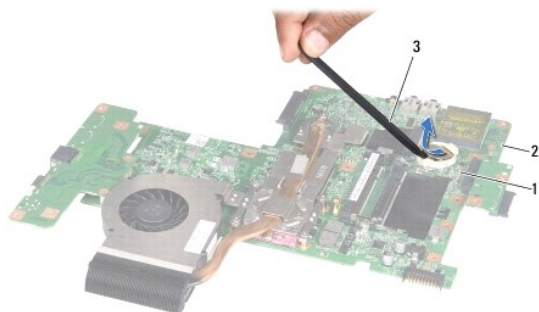
⚠️ AVISO: Apenas um técnico qualificado e especializado deve efectuar reparações no seu computador. Os danos causados por intervenções não autorizadas pela Dell™ não são abrangidos pela garantia.

⚠️ AVISO: Para evitar descargas electrostáticas, ligue-se à terra utilizando uma pulseira antiestática, ou toque periodicamente numa superfície metálica não pintada (como um conector no computador).

⚠️ AVISO: Para evitar danificar a placa de sistema, remova a bateria principal (consulte [Remover a bateria](#)) antes de trabalhar no interior do computador.

Remover a bateria de célula tipo moeda

1. Siga os procedimentos em [Antes de começar](#).
2. Siga os procedimentos do [passo 2](#) até ao [passo 17](#) em [Remover a placa de sistema](#).
3. Utilize um instrumento de plástico pontiagudo para desencaixar a bateria de célula tipo moeda.



1	bateria de célula tipo moeda	2	placa de sistema
3	instrumento de plástico pontiagudo		

Voltar a colocar a bateria de célula tipo moeda

1. Siga os procedimentos em [Antes de começar](#).
2. Segure a bateria de célula tipo moeda com o lado positivo (+) voltado para cima.
3. Faça deslizar a bateria de célula tipo moeda para a ranhura e pressione a mesma cuidadosamente para a encaixar no lugar.
4. Siga os procedimentos do [passo 5](#) até ao [passo 20](#) em [Voltar a colocar a placa de sistema](#).

⚠️ AVISO: Antes de ligar o computador, volte a colocar todos os parafusos e certifique-se de que não existem parafusos perdidos no interior do computador. Se não o fizer, poderá provocar danos no computador.

[Regressar ao Índice](#)

[Regressar ao Índice](#)

Módulo do processador

Dell™ Inspiron™ 17 Manual de serviço

- [Remover o módulo do processador](#)
- [Voltar a colocar o módulo do processador](#)

⚠ ADVERTÊNCIA: Antes de trabalhar no interior do computador, leia as informações de segurança fornecidas com o mesmo. Para obter informações adicionais sobre melhores práticas de segurança, consulte a página inicial de Conformidade regulamentar em www.dell.com/regulatory_compliance.

⚠ AVISO: Apenas um técnico qualificado e especializado deve efectuar reparações no seu computador. Os danos causados por intervenções não autorizadas pela Dell™ não são abrangidos pela garantia.

⚠ AVISO: Para evitar descargas electrostáticas, ligue-se à terra utilizando uma pulseira antiestática, ou toque periodicamente numa superfície metálica não pintada (como um conector no computador).

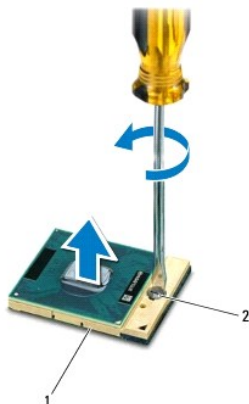
⚠ AVISO: Para evitar o contacto intermitente entre o parafuso do encaixe ZIF e o processador ao remover ou ao voltar a colocar o processador, exerça uma ligeira pressão no centro do processador enquanto roda o parafuso do encaixe.

⚠ AVISO: Para evitar danos no processador, segure na chave de parafusos de modo a que esta fique perpendicular ao processador quando rodar o parafuso.

⚠ AVISO: Para evitar danificar a placa de sistema, remova a bateria principal (consulte [Remover a bateria](#)) antes de trabalhar no interior do computador.

Remover o módulo do processador

1. Siga os procedimentos em [Antes de começar](#).
2. Remova o dissipador de calor do processador (consulte [Remover o dissipador de calor do processador](#)).
3. Para desapertar a tomada ZIF, utilize uma pequena chave de parafusos de ponta chata e rode o parafuso da tomada ZIF no sentido contrário ao dos ponteiros do relógio até que este pare.




1	encaixe ZIF	2	parafuso do encaixe ZIF
---	-------------	---	-------------------------

⚠ AVISO: Para garantir um arrefecimento máximo do processador, não toque nas áreas de transferência de calor no conjunto de arrefecimento térmico do processador. Os óleos na sua pele podem reduzir a capacidade de transferência de calor das almofadas térmicas.


⚠ AVISO: Quando remover o módulo do processador, puxe o módulo directamente para cima. Tenha cuidado para não dobrar os pinos do módulo do processador.

4. Levante o módulo do processador da tomada ZIF.


Voltar a colocar o módulo do processador

 **NOTA:** Se for instalado um novo processador, receberá um novo conjunto de arrefecimento térmico que incluirá uma almofada térmica afixada, ou receberá uma nova almofada térmica juntamente com a documentação para ilustrar a instalação correcta.


1. Siga os procedimentos em [Antes de começar](#).
2. Alinhe o canto do pino 1 do módulo do processador com o canto do pino 1 da tomada ZIF e, em seguida, introduza o módulo do processador.

 **NOTA:** O canto do pino 1 do módulo do processador contém um triângulo que está alinhado com o triângulo no canto do pino 1 da tomada ZIF.

Quando o módulo do processador está correctamente instalado, todos os quatro cantos estão alinhados à mesma altura. Se um ou mais cantos do módulo estiverem mais elevados do que os outros, o módulo não está correctamente instalado.

 **AVISO:** Para evitar danificar o processador, coloque a chave de parafusos perpendicular ao processador quando rodar o parafuso do came.

3. Aperte a tomada ZIF, rodando o parafuso no sentido dos ponteiros do relógio para fixar o módulo do processador à placa de sistema.
4. Volte a colocar o dissipador de calor do processador (consulte [Voltar a colocar o dissipador de calor do processador](#)).

 **AVISO:** Antes de ligar o computador, volte a colocar todos os parafusos e certifique-se de que não existem parafusos perdidos no interior do computador. Se não o fizer, poderá provocar danos no computador.

[Regressar ao Índice](#)

[Regressar ao Índice](#)

Dissipador de calor do processador

Dell™ Inspiron™ 17 Manual de serviço

- [Remover o dissipador de calor do processador](#)
- [Voltar a colocar o dissipador de calor do processador](#)

⚠ ADVERTÊNCIA: Antes de trabalhar no interior do computador, leia as informações de segurança fornecidas com o mesmo. Para obter informações adicionais sobre melhores práticas de segurança, consulte a página inicial de Conformidade regulamentar em www.dell.com/regulatory_compliance.

⚠ ADVERTÊNCIA: Se remover o dissipador de calor do processador do computador quando este estiver quente, não toque no respectivo invólucro de metal.

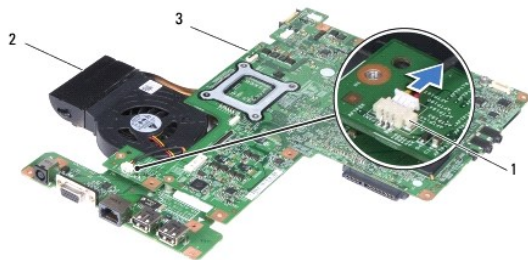
⚠ AVISO: Apenas um técnico qualificado e especializado deve efectuar reparações no seu computador. Os danos causados por intervenções não autorizadas pela Dell™ não são abrangidos pela garantia.

⚠ AVISO: Para evitar descargas electrostáticas, ligue-se à terra utilizando uma pulseira antiestática, ou toque periodicamente numa superfície metálica não pintada (como um conector no computador).

⚠ AVISO: Para evitar danificar a placa de sistema, remova a bateria principal (consulte [Remover a bateria](#)) antes de trabalhar no interior do computador.

Remover o dissipador de calor do processador

1. Siga os procedimentos em [Antes de começar](#).
2. Siga os procedimentos do [passo 2](#) até ao [passo 17](#) em [Remover a placa de sistema](#).
3. Desligue o cabo do ventilador do conector na placa de sistema.



1	conector do cabo do ventilador	2	dissipador de calor do processador
3	placa de sistema		

🔧 NOTA: A localização dos parafusos pode variar de acordo com a placa gráfica suportada pelo computador.

4. Vire a placa de sistema ao contrário e, por ordem sequencial (indicada no dissipador de calor do processador), desaperte os cinco parafusos integrados que fixam o dissipador de calor do processador à placa de sistema.
5. Levante o dissipador de calor do processador e retire-o da placa de sistema.



1	parafusos integrados (5)	2	dissipador de calor do processador
3	placa de sistema		

Voltar a colocar o dissipador de calor do processador

- 🔍 **NOTA:** A almofada original pode ser reutilizada se o processador e dissipador de calor originais forem reinstalados em conjunto. Se o processador ou o dissipador de calor for substituído, utilize a almofada térmica fornecida com o kit para garantir que a condutividade térmica é alcançada.
- 🔍 **NOTA:** Este procedimento pressupõe que já retirou o dissipador de calor do processador central e está pronto para o voltar a instalar.

1. Siga os procedimentos em [Antes de começar](#).
2. Alinhe os cinco parafusos integrados no dissipador de calor do processador com os orifícios dos parafusos na placa de sistema e aperte os parafusos por ordem sequencial (indicada no dissipador de calor do processador).
3. Vire a placa de sistema ao contrário e ligue o cabo do ventilador ao conector na placa de sistema.
4. Siga os procedimentos do [passo 5](#) até ao [passo 20](#) em [Voltar a colocar a placa de sistema](#).

⚠ **AVISO:** Antes de ligar o computador, volte a colocar todos os parafusos e certifique-se de que não existem parafusos perdidos no interior do computador. Se não o fizer, poderá provocar danos no computador.

[Regressar ao Índice](#)

[Regressar ao Índice](#)

Ecrã

Dell™ Inspiron™ 17 Manual de serviço

- [Conjunto do ecrã](#)
- [Moldura do ecrã](#)
- [Painel do ecrã](#)
- [Cabo do painel do ecrã](#)

⚠ ADVERTÊNCIA: Antes de trabalhar no interior do computador, leia as informações de segurança fornecidas com o mesmo. Para obter informações adicionais sobre melhores práticas de segurança, consulte a página inicial de Conformidade regulamentar em www.dell.com/regulatory_compliance.

⚠ AVISO: Apenas um técnico qualificado e especializado deve efectuar reparações no seu computador. Os danos causados por intervenções não autorizadas pela Dell™ não são abrangidos pela garantia.

⚠ AVISO: Para evitar descargas electrostáticas, ligue-se à terra utilizando uma pulseira antiestática, ou toque periodicamente numa superfície metálica não pintada (como um conector no computador).

⚠ AVISO: Para evitar danificar a placa de sistema, remova a bateria principal (consulte [Remover a bateria](#)) antes de trabalhar no interior do computador.

Conjunto do ecrã

Remover o conjunto do ecrã

1. Siga os procedimentos em [Antes de começar](#).
2. Remova a bateria (consulte [Remover a bateria](#)).
3. Remova a tampa do módulo (consultar [Remover a tampa do módulo](#)).
4. Remova o(s) módulo(s) de memória (consulte [Remover o\(s\) módulo\(s\) de memória](#)).
5. Remova a unidade de disco rígido (consulte [Remover a unidade de disco rígido](#)).
6. Remova a unidade óptica (consulte [Remover a unidade óptica](#)).
7. Remova os dois parafusos da base do computador.



8. Remova a tampa de controlo central (consulte [Remover a tampa de controlo central](#)).
9. Remova o teclado (consulte [Remover o teclado](#)).
10. Remova o apoio para mãos (consulte [Remover o apoio para mãos](#)).
11. Remova os dois parafusos que fixam o conjunto do ecrã à base do computador.
12. Levante e remova o conjunto do ecrã da base do computador.



1	conjunto do ecrã	2	parafusos (2)
---	------------------	---	---------------

Voltar a colocar o conjunto do ecrã

1. Siga os procedimentos em [Antes de começar](#).
2. Coloque o conjunto do ecrã na devida posição e volte a colocar os dois parafusos que fixam o mesmo à base do computador.
3. Volte a colocar o apoio para mãos (consulte [Voltar a colocar o apoio para mãos](#)).
4. Volte a colocar o teclado (consulte [Voltar a colocar o teclado](#)).
5. Volte a colocar a tampa de controlo central (consulte [Voltar a colocar a tampa de controlo central](#)).
6. Volte a colocar os dois parafusos na parte inferior do computador.
7. Volte a colocar a unidade óptica (consulte [Voltar a colocar a unidade óptica](#)).
8. Volte a colocar a unidade de disco rígido (consulte [Voltar a colocar a unidade de disco rígido](#)).
9. Volte a colocar o(s) módulo(s) de memória (consulte [Voltar a colocar o\(s\) módulo\(s\) de memória](#)).
10. Volte a colocar a tampa do módulo (consultar [Voltar a colocar a tampa do módulo](#)).
11. Volte a colocar a bateria (consulte [Voltar a colocar a bateria](#)).

AVISO: Antes de ligar o computador, volte a colocar todos os parafusos e certifique-se de que não existem parafusos perdidos no interior do computador. Se não o fizer, poderá provocar danos no computador.

Moldura do ecrã

Remover a moldura do ecrã

AVISO: A moldura do ecrã é extremamente frágil. Tenha cuidado ao removê-la para evitar danificar a mesma.

1. Siga os procedimentos em [Antes de começar](#).
2. Remova o conjunto do ecrã (consulte [Remover o conjunto do ecrã](#)).

3. Com as pontas dos dedos, levante cuidadosamente a extremidade interior da moldura do ecrã.
4. Remova a moldura do ecrã.



1	moldura do ecrã
---	-----------------

Voltar a colocar a moldura do ecrã

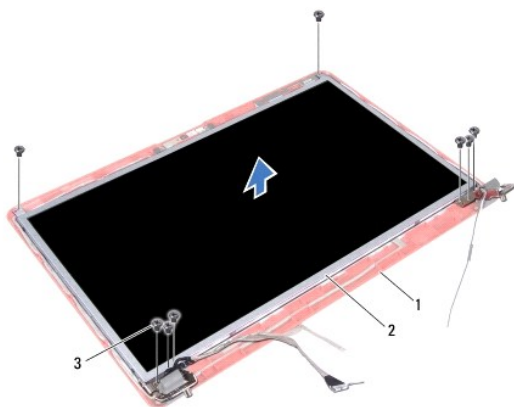
1. Siga os procedimentos em [Antes de começar](#).
2. Volte a alinhar a moldura do ecrã sobre o respectivo painel e encaixe-a cuidadosamente no respectivo lugar.
3. Volte a colocar o conjunto do ecrã (consulte [Voltar a colocar o conjunto do ecrã](#)).

AVISO: Antes de ligar o computador, volte a colocar todos os parafusos e certifique-se de que não existem parafusos perdidos no interior do computador. Se não o fizer, poderá provocar danos no computador.

Painel do ecrã

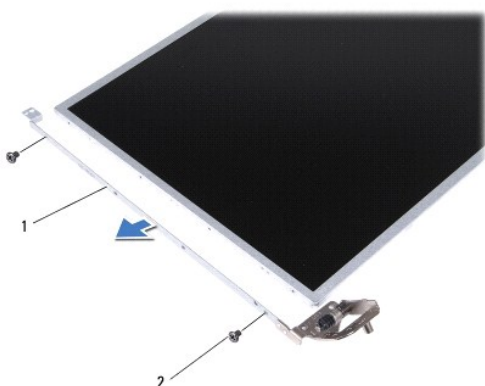
Remover o painel do ecrã

1. Siga os procedimentos em [Antes de começar](#).
2. Remova o conjunto do ecrã (consulte [Remover o conjunto do ecrã](#)).
3. Remova a moldura do ecrã (consulte [Remover a moldura do ecrã](#)).
4. Remova os oito parafusos que fixam o painel do ecrã à tampa do ecrã.
5. Remova os cabos de antena da Mini-Card, o cabo da câmara e o cabo do ecrã dos fechos das dobradiças.
6. Remova o painel do ecrã.



1	tampa do ecrã	2	painel do ecrã
3	parafusos (8)		

7. Retire os quatro parafusos (dois de cada lado) que fixam os suportes do painel do ecrã ao mesmo.



1	suportes do painel do ecrã (2)	2	parafusos (4)
---	--------------------------------	---	---------------

Voltar a colocar o painel do ecrã

1. Siga os procedimentos em [Antes de começar](#).
2. Volte a colocar os quatro parafusos que fixam os suportes do painel do ecrã ao mesmo.
3. Alinhe os orifícios dos parafusos no painel do ecrã com os orifícios na tampa do ecrã.
4. Encaminhe os cabos Mini-Card, o cabo da câmara e o cabo do ecrã através dos fechos das dobradiças.
5. Volte a colocar os seis parafusos que fixam o painel do ecrã à tampa do ecrã.
6. Volte a colocar a moldura do ecrã (consulte [Voltar a colocar a moldura do ecrã](#)).
7. Volte a colocar o conjunto do ecrã (consulte [Voltar a colocar o conjunto do ecrã](#)).

AVISO: Antes de ligar o computador, volte a colocar todos os parafusos e certifique-se de que não existem parafusos perdidos no interior do computador. Se não o fizer, poderá provocar danos no computador.

Cabo do painel do ecrã

Remover o cabo do painel do ecrã

1. Siga os procedimentos em [Antes de começar](#).
2. Remova o conjunto do ecrã (consulte [Remover o conjunto do ecrã](#)).
3. Remova a moldura do ecrã (consulte [Remover a moldura do ecrã](#)).
4. Remova o painel do ecrã (consulte [Remover o painel do ecrã](#)).
5. Vire o painel do ecrã ao contrário e coloque-o numa superfície limpa.
6. Levante a fita condutora que fixa o cabo do painel do ecrã ao conector da placa e desligue o cabo do painel do ecrã.



1	fita condutora	2	conector da placa do ecrã
3	cabo do painel do ecrã	4	parte posterior do painel do ecrã

Voltar a colocar o cabo do painel do ecrã

1. Siga os procedimentos em [Antes de começar](#).
2. Ligue o cabo do painel do ecrã ao conector da placa do ecrã e fixe-o com a fita condutora.
3. Volte a colocar o painel do ecrã (consulte [Voltar a colocar o painel do ecrã](#)).
4. Volte a colocar a moldura do ecrã (consulte [Voltar a colocar a moldura do ecrã](#)).
5. Volte a colocar o conjunto do ecrã (consulte [Voltar a colocar o conjunto do ecrã](#)).

⚠ AVISO: Antes de ligar o computador, volte a colocar todos os parafusos e certifique-se de que não existem parafusos perdidos no interior do computador. Se não o fizer, poderá provocar danos no computador.

[Regressar ao Índice](#)

[Regressar ao Índice](#)

Placa do leitor ExpressCard

Dell™ Inspiron™ 17 Manual de serviço

- [Remover a placa do leitor ExpressCard](#)
- [Voltar a colocar a placa do leitor ExpressCard](#)

⚠️ ADVERTÊNCIA: Antes de trabalhar no interior do computador, leia as informações de segurança fornecidas com o mesmo. Para obter informações adicionais sobre melhores práticas de segurança, consulte a página inicial de Conformidade regulamentar em www.dell.com/regulatory_compliance.

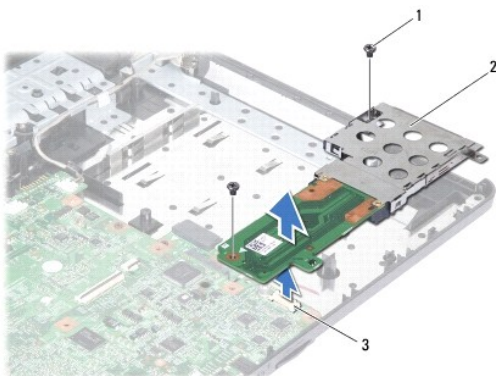
⚠️ AVISO: Apenas um técnico qualificado e especializado deve efectuar reparações no seu computador. Os danos causados por intervenções não autorizadas pela Dell™ não são abrangidos pela garantia.

⚠️ AVISO: Para evitar descargas electrostáticas, ligue-se à terra utilizando uma pulseira antiestática, ou toque periodicamente numa superfície metálica não pintada (como um conector no computador).

⚠️ AVISO: Para evitar danificar a placa de sistema, remova a bateria principal (consulte [Remover a bateria](#)) antes de trabalhar no interior do computador.

Remover a placa do leitor ExpressCard


1. Siga os procedimentos em [Antes de começar](#).
2. Remova a bateria (consulte [Remover a bateria](#)).
3. Remova a tampa do módulo (consultar [Remover a tampa do módulo](#)).
4. Remova o(s) módulo(s) de memória (consulte [Remover o\(s\) módulo\(s\) de memória](#)).
5. Remova a unidade de disco rígido (consulte [Remover a unidade de disco rígido](#)).
6. Remova a unidade óptica (consulte [Remover a unidade óptica](#)).
7. Remova a tampa de controlo central (consulte [Remover a tampa de controlo central](#)).
8. Remova o teclado (consulte [Remover o teclado](#)).
9. Remova o apoio para mãos (consulte [Remover o apoio para mãos](#)).
10. Remova os dois parafusos que fixam a placa do leitor ExpressCard à base do computador.
11. Desligue a placa do leitor ExpressCard do conector da placa do sistema e levante a placa para fora da base do computador.



1	parafusos (2)	2	placa do leitor ExpressCard
---	---------------	---	-----------------------------

Voltar a colocar a placa do leitor ExpressCard

1. Siga os procedimentos em [Antes de começar](#).
2. Alinhe a placa do leitor ExpressCard com o conector da placa de sistema e pressione a placa encaixando-a no lugar.
3. Volte a colocar os dois parafusos que fixam a placa do leitor ExpressCard à base do computador.
4. Volte a colocar o apoio para mãos (consulte [Voltar a colocar o apoio para mãos](#)).
5. Volte a colocar o teclado (consulte [Voltar a colocar o teclado](#)).
6. Volte a colocar a tampa de controlo central (consulte [Voltar a colocar a tampa de controlo central](#)).
7. Volte a colocar o(s) módulo(s) de memória (consulte [Voltar a colocar o\(s\) módulo\(s\) de memória](#)).
8. Volte a colocar a tampa do módulo (consultar [Voltar a colocar a tampa do módulo](#)).
9. Volte a colocar a unidade óptica (consulte [Voltar a colocar a unidade óptica](#)).
10. Volte a colocar a unidade de disco rígido (consulte [Voltar a colocar a unidade de disco rígido](#)).
11. Volte a colocar a bateria (consulte [Voltar a colocar a bateria](#)).

 **AVISO:** Antes de ligar o computador, volte a colocar todos os parafusos e certifique-se de que não existem parafusos perdidos no interior do computador. Se não o fizer, poderá provocar danos no computador.

[Regressar ao Índice](#)

[Regressar ao Índice](#)

Unidade de disco rígido

Dell™ Inspiron™ 17 Manual de serviço

- [Remover a unidade de disco rígido](#)
- [Voltar a colocar a unidade de disco rígido](#)


 **ADVERTÊNCIA:** Antes de trabalhar no interior do computador, leia as informações de segurança fornecidas com o mesmo. Para obter informações adicionais sobre melhores práticas de segurança, consulte a página inicial de Conformidade regulamentar em www.dell.com/regulatory_compliance.


 **ADVERTÊNCIA:** Se remover a unidade de disco rígido do computador enquanto estiver quente, não toque na respectiva estrutura de metal.


 **AVISO:** Apenas um técnico qualificado e especializado deve efectuar reparações no seu computador. Os danos causados por intervenções não autorizadas pela Dell não são abrangidos pela garantia.


 **AVISO:** Para evitar a perda de dados, desligue o computador (consulte [Desligar o computador](#)) antes de remover a unidade de disco rígido. Não remova a unidade de disco rígido enquanto o computador estiver ligado ou enquanto estiver no estado de suspensão.


 **AVISO:** Para evitar descargas electrostáticas, ligue-se à terra utilizando uma pulseira antiestática, ou toque periodicamente numa superfície metálica não pintada (como um conector no computador).

 **AVISO:** As unidades de disco rígido são extremamente frágeis. Tenha muito cuidado quando manusear a unidade de disco rígido.

 **AVISO:** Para evitar danificar a placa de sistema, remova a bateria principal (consulte [Remover a bateria](#)) antes de trabalhar no interior do computador.


 **AVISO:** Quando desligar um cabo, puxe pelo respectivo conector ou pela patilha, e não pelo próprio cabo. Alguns cabos possuem conectores com patilhas de bloqueio. Se estiver a desligar este tipo de cabo, prima as patilhas de bloqueio antes de desligar o cabo. À medida que puxa os conectores, mantenha-os alinhados para evitar que os pinos do conector dobrem. Do mesmo modo, antes de ligar um cabo, certifique-se de que ambos os conectores estão correctamente direccionados e alinhados.

 **NOTA:** A Dell não garante compatibilidade nem presta apoio técnico a unidades de disco rígido obtidas a partir de outras fontes que não a Dell.

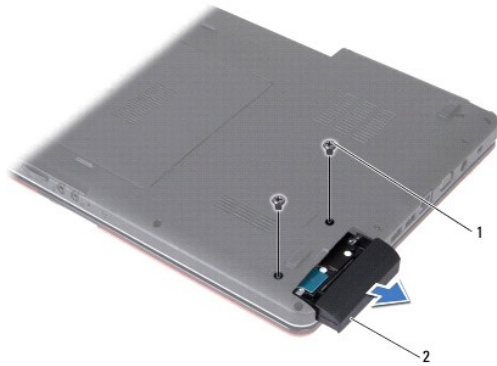
 **NOTA:** Se está a instalar uma unidade de disco rígido obtida a partir de outra fonte que não a Dell, é necessário instalar um sistema operativo, controladores e utilitários na nova unidade de disco rígido (consulte o *Guia de tecnologia Dell*).

Remover a unidade de disco rígido

1. Siga os procedimentos em [Antes de começar](#).
2. Remova a bateria (consulte [Remover a bateria](#)).

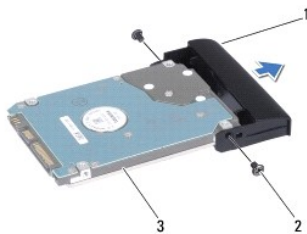
 **AVISO:** Quando a unidade de disco rígido não estiver no computador, coloque-a numa embalagem de protecção antiestática (consulte a secção sobre protecção contra descargas electrostáticas, nas instruções de segurança fornecidas com o seu computador).

3. Remova os dois parafusos que fixam o conjunto da unidade de disco rígido à base do computador.
4. Faça deslizar o conjunto da unidade de disco rígido para fora do respectivo compartimento.



1	parafusos (2)	2	conjunto da unidade de disco rígido
---	---------------	---	-------------------------------------

5. Remova os dois parafusos que fixam a moldura da unidade de disco rígido à unidade de disco rígido.
6. Remova o disco rígido.



1	moldura da unidade de disco rígido	2	parafusos (2)
3	unidade de disco rígido		

Voltar a colocar a unidade de disco rígido

1. Siga os procedimentos em [Antes de começar](#).
2. Retire a nova unidade de disco rígido da embalagem.
Guarde a embalagem original para armazenar ou transportar a unidade de disco rígido.
3. Alinhe os orifícios dos parafusos na moldura do disco rígido com os orifícios na unidade de disco rígido.
4. Volte a colocar os dois parafusos que fixam a moldura da unidade de disco rígido à unidade de disco rígido.
5. Faça deslizar a unidade de disco rígido para dentro do compartimento da unidade de disco rígido até que a unidade esteja completamente instalada.
6. Volte a colocar os dois parafusos que fixam o conjunto da unidade de disco rígido à base do computador.
7. Volte a colocar a bateria (consulte [Voltar a colocar a bateria](#)).

⚠ AVISO: Antes de ligar o computador, volte a colocar todos os parafusos e certifique-se de que não existem parafusos perdidos no interior do computador. Se não o fizer, poderá provocar danos no computador.

8. Instale o sistema operativo do seu computador, se necessário. Consulte o tópico "Restaurar o sistema operativo" no *Guia de configuração*.
9. Instale os controladores e utilitários do seu computador, conforme necessário. Para obter mais informações, consulte o *Guia de tecnologia da Dell*.

[Regressar ao Índice](#)

[Regressar ao Índice](#)

Teclado

Dell™ Inspiron™ 17 Manual de serviço

- [Remover o teclado](#)
- [Voltar a colocar o teclado](#)

⚠ ADVERTÊNCIA: Antes de trabalhar no interior do computador, leia as informações de segurança fornecidas com o mesmo. Para obter informações adicionais sobre melhores práticas de segurança, consulte a página inicial de Conformidade regulamentar em www.dell.com/regulatory_compliance.

⚠ AVISO: Apenas um técnico qualificado e especializado deve efectuar reparações no seu computador. Os danos causados por intervenções não autorizadas pela Dell™ não são abrangidos pela garantia.

⚠ AVISO: Para evitar descargas electrostáticas, ligue-se à terra utilizando uma pulseira antiestática, ou toque periodicamente numa superfície metálica não pintada (como um conector no computador).

⚠ AVISO: Para evitar danificar a placa de sistema, remova a bateria principal (consulte [Remover a bateria](#)) antes de trabalhar no interior do computador.

Remover o teclado

1. Siga os procedimentos em [Antes de começar](#).
2. Remova a bateria (consulte [Remover a bateria](#)).
3. Remova a tampa de controlo central (consulte [Remover a tampa de controlo central](#)).
4. Desencaixe a área circundante do teclado com um instrumento de plástico pontiagudo.



1	área circundante do teclado
---	-----------------------------

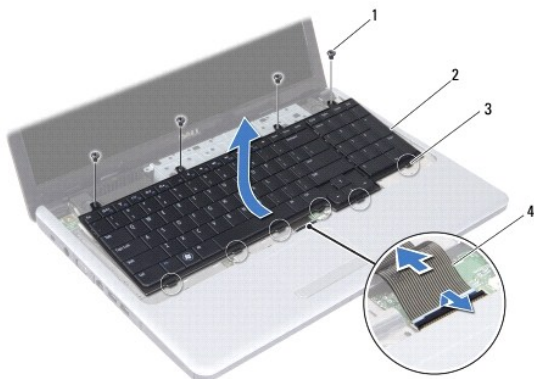
5. Remova os quatro parafusos que fixam o teclado ao apoio para mãos.

⚠ AVISO: O revestimento das teclas do teclado é frágil, facilmente desmontável e demora algum tempo a reinstalar. Tenha o máximo cuidado quando remover e manusear o teclado.

⚠ AVISO: Seja extremamente cuidadoso quando remover e manusear o teclado. Caso contrário, pode riscar o painel do ecrã.

6. Levante o teclado até o conector do cabo do teclado estar visível.
7. Sem puxar o teclado com força, mantenha-o em direcção ao ecrã.
8. Levante o trinco do conector que prende o cabo do teclado ao conector da placa de sistema e retire o cabo.

9. Remova o teclado do apoio para mãos, levantando o mesmo.



1	parafusos (4)	2	teclado
3	patilhas (6)	4	cabo do teclado

Voltar a colocar o teclado

1. Siga os procedimentos em [Antes de começar](#).
2. Faça deslizar o cabo do teclado para dentro do conector na placa de sistema. Pressione o trinco do conector para fixar o cabo do teclado ao conector da placa de sistema.
3. Alinhe as seis patilhas no teclado com as ranhuras no apoio para mãos.
4. Coloque o teclado no apoio para mãos.
5. Volte a colocar os quatro parafusos que fixam o teclado ao apoio para mãos.
6. Alinhe as patilhas na área circundante do teclado com as ranhuras no apoio para mãos e encaixe a tampa no respectivo lugar.
7. Volte a colocar a tampa de controlo central (consulte [Voltar a colocar a tampa de controlo central](#)).
8. Volte a colocar a bateria (consulte [Voltar a colocar a bateria](#)).

AVISO: Antes de ligar o computador, volte a colocar todos os parafusos e certifique-se de que não existem parafusos perdidos no interior do computador. Se não o fizer, poderá provocar danos no computador.

[Regressar ao Índice](#)

[Regressar ao Índice](#)

Conjunto do trinco da bateria

Dell™ Inspiron™ 17 Manual de serviço

- [Remover o conjunto do trinco da bateria](#)
- [Voltar a colocar o conjunto do trinco da bateria](#)

⚠️ ADVERTÊNCIA: Antes de trabalhar no interior do computador, leia as informações de segurança fornecidas com o mesmo. Para obter informações adicionais sobre melhores práticas de segurança, consulte a página inicial de Conformidade regulamentar em www.dell.com/regulatory_compliance.

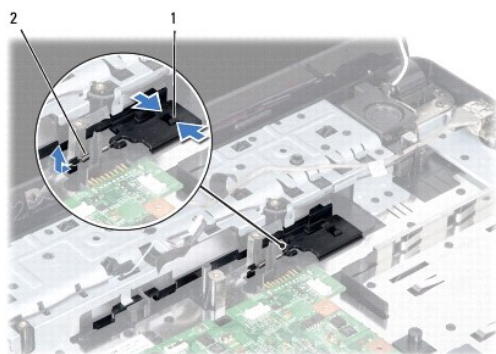
⚠️ AVISO: Apenas um técnico qualificado e especializado deve efectuar reparações no seu computador. Os danos causados por intervenções não autorizadas pela Dell™ não são abrangidos pela garantia.

⚠️ AVISO: Para evitar descargas electrostáticas, ligue-se à terra utilizando uma pulseira antiestática, ou toque periodicamente numa superfície metálica não pintada (como um conector no computador).

⚠️ AVISO: Para evitar danificar a placa de sistema, remova a bateria principal (consulte [Remover a bateria](#)) antes de trabalhar no interior do computador.

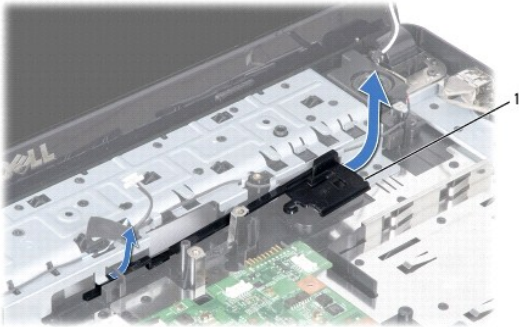
Remover o conjunto do trinco da bateria

1. Siga os procedimentos em [Antes de começar](#).
2. Remova a bateria (consulte [Remover a bateria](#)).
3. Remova a tampa do módulo (consultar [Remover a tampa do módulo](#)).
4. Remova o(s) módulo(s) de memória (consulte [Remover o\(s\) módulo\(s\) de memória](#)).
5. Remova a unidade de disco rígido (consulte [Remover a unidade de disco rígido](#)).
6. Remova a unidade óptica (consulte [Remover a unidade óptica](#)).
7. Remova a tampa de controlo central (consulte [Remover a tampa de controlo central](#)).
8. Remova o teclado (consulte [Remover o teclado](#)).
9. Remova o apoio para mãos (consulte [Remover o apoio para mãos](#)).
10. Pressione e empurre os grampos de plástico no trinco de desbloqueio da bateria para desbloquear a mesma do respectivo conjunto do trinco.
11. Com uma chave de parafusos pequena, remova a mola do trinco do conjunto do trinco da bateria.



1	grampos de plástico	2	mola do trinco
---	---------------------	---	----------------

12. Faça deslizar o conjunto do trinco da bateria para o lado e remova o mesmo da base do computador.



1	conjunto do trinco da bateria
---	-------------------------------

Voltar a colocar o conjunto do trinco da bateria

1. Siga os procedimentos em [Antes de começar](#).
2. Faça deslizar o conjunto do trinco da bateria para o respectivo lugar.
3. Utilizando uma chave de parafusos pequena, coloque a mola do trinco sobre o gancho na base do computador.
4. Empurre os grampos de plástico no trinco de desbloqueio da bateria para dentro do orifício do conjunto do trinco da bateria para segurar o trinco.
5. Volte a colocar o apoio para mãos (consulte [Voltar a colocar o apoio para mãos](#)).
6. Volte a colocar o teclado (consulte [Voltar a colocar o teclado](#)).
7. Volte a colocar a tampa de controlo central (consulte [Voltar a colocar a tampa de controlo central](#)).
8. Volte a colocar o(s) módulo(s) de memória (consulte [Voltar a colocar o\(s\) módulo\(s\) de memória](#)).
9. Volte a colocar a tampa do módulo (consultar [Voltar a colocar a tampa do módulo](#)).
10. Volte a colocar a unidade óptica (consulte [Voltar a colocar a unidade óptica](#)).
11. Volte a colocar a unidade de disco rígido (consulte [Voltar a colocar a unidade de disco rígido](#)).
12. Volte a colocar a bateria (consulte [Voltar a colocar a bateria](#)).

⚠ AVISO: Antes de ligar o computador, volte a colocar todos os parafusos e certifique-se de que não existem parafusos perdidos no interior do computador. Se não o fizer, poderá provocar danos no computador.

[Regressar ao Índice](#)

[Regressar ao Índice](#)

Módulo(s) de memória

Dell™ Inspiron™ 17 Manual de serviço

- [Remover o\(s\) módulo\(s\) de memória](#)
- [Voltar a colocar o\(s\) módulo\(s\) de memória](#)

⚠ ADVERTÊNCIA: Antes de trabalhar no interior do computador, leia as informações de segurança fornecidas com o mesmo. Para obter informações adicionais sobre melhores práticas de segurança, consulte a página inicial de Conformidade regulamentar em www.dell.com/regulatory_compliance.

⚠ AVISO: Apenas um técnico qualificado e especializado deve efectuar reparações no seu computador. Os danos causados por intervenções não autorizadas pela Dell™ não são abrangidos pela garantia.

⚠ AVISO: Para evitar descargas electrostáticas, ligue-se à terra utilizando uma pulseira antiestática, ou toque periodicamente numa superfície metálica não pintada (como um conector no computador).

⚠ AVISO: Para evitar danificar a placa de sistema, remova a bateria principal (consulte [Remover a bateria](#)) antes de trabalhar no interior do computador.

Pode aumentar a memória do computador instalando módulos de memória na placa de sistema. Consulte a secção "Especificações" no *Guia de configuração* para obter informações sobre o tipo de memória suportada pelo seu computador.

📌 NOTA: Os módulos de memória adquiridos na Dell estão abrangidos pela garantia do computador.

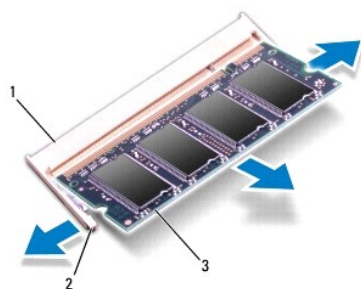
O computador tem duas tomadas SODIMM que permitem um fácil acesso através da parte inferior do computador.

Remover o(s) módulo(s) de memória

1. Siga os procedimentos em [Antes de começar](#).
2. Remova a bateria (consulte [Remover a bateria](#)).
3. Remova a tampa do módulo (consultar [Remover a tampa do módulo](#)).

⚠ AVISO: Para evitar danos no conector do módulo de memória, não utilize ferramentas para alargar os grampos de fixação do módulo de memória.

4. Utilize as pontas dos dedos para alargar cuidadosamente os grampos de fixação em cada lado do conector do módulo de memória, até ele desencaixar.
5. Remova o módulo de memória do respectivo conector.



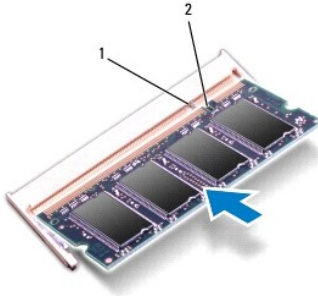
1	conector do módulo de memória	2	ganchos de fixação (2)
3	módulo de memória		

Voltar a colocar o(s) módulo(s) de memória

AVISO: Se necessitar de instalar módulos de memória em dois conectores, instale um módulo no conector inferior antes de instalar um módulo no conector superior.

1. Siga os procedimentos em [Antes de começar](#).
2. Alinhe o entalhe no módulo de memória com a patilha no conector do módulo de memória.
3. Faça deslizar o módulo de memória firmemente para a ranhura num ângulo de 45 graus e pressione o mesmo para baixo até este encaixar correctamente. Se não ouvir um clique, remova o módulo de memória e volte a instalar o mesmo.

NOTA: Se o módulo de memória não estiver instalado adequadamente, o computador pode não arrancar.




1	patilha	2	entalhe
---	---------	---	---------

4. Volte a colocar a tampa do módulo (consultar [Voltar a colocar a tampa do módulo](#)).

AVISO: Antes de ligar o computador, volte a colocar todos os parafusos e certifique-se de que não existem parafusos perdidos no interior do computador. Se não o fizer, poderá provocar danos no computador.

5. Volte a colocar a bateria (consulte [Voltar a colocar a bateria](#)) ou ligue o adaptador CA ao computador e a uma tomada eléctrica.
6. Ligue o computador.

Ao iniciar, o computador detecta o(s) módulo(s) de memória e actualiza automaticamente as informações de configuração do sistema.

Para confirmar a quantidade de memória instalada no computador, clique em Iniciar  → Ajuda e suporte → Dell System Information (Informações do sistema Dell).

[Regressar ao Índice](#)

[Regressar ao Índice](#)

Mini-Card sem fios

Dell™ Inspiron™ 17 Manual de serviço

- [Remover a Mini-Card](#)
- [Volta a colocar a Mini-Card](#)

⚠ ADVERTÊNCIA: Antes de trabalhar no interior do computador, leia as informações de segurança fornecidas com o mesmo. Para obter informações adicionais sobre melhores práticas de segurança, consulte a página inicial de Conformidade regulamentar em www.dell.com/regulatory_compliance.

⚠ AVISO: Apenas um técnico qualificado e especializado deve efectuar reparações no seu computador. Os danos causados por intervenções não autorizadas pela Dell™ não são abrangidos pela garantia.

⚠ AVISO: Para evitar descargas electrostáticas, ligue-se à terra utilizando uma pulseira antiestática, ou toque periodicamente numa superfície metálica não pintada (como um conector no computador).

⚠ AVISO: Para evitar danificar a placa de sistema, remova a bateria principal (consulte [Remover a bateria](#)) antes de trabalhar no interior do computador.

🔧 NOTA: A Dell não garante compatibilidade nem presta apoio técnico a Mini-Cards de outras fontes que não a Dell.

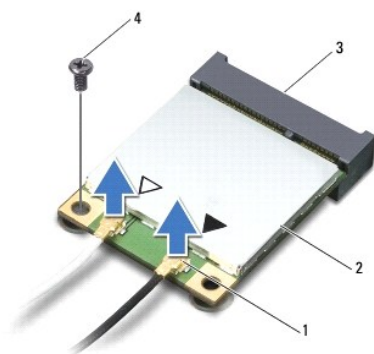
Se encomendou uma Mini-Card sem fios com o seu computador, esta já se encontra instalada.

O seu computador suporta uma ranhura para Mini-Card de meia dimensão para Rede de área local sem fios (WLAN).

🔧 NOTA: Dependendo da configuração do computador aquando da venda, a ranhura Mini-Card pode ter ou não Mini-Cards instaladas na ranhura.

Remover a Mini-Card

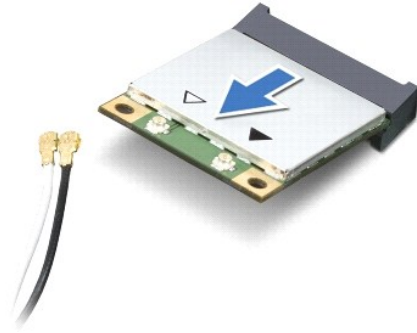
1. Siga os procedimentos em [Antes de começar](#).
2. Remova a bateria (consulte [Remover a bateria](#)).
3. Remova a tampa do módulo (consultar [Remover a tampa do módulo](#)).
4. Desligue os cabos de antena da Mini-Card.



1	conectores do cabo de antena (2)	2	Mini-Card
3	conector da placa de sistema	4	parafuso

5. Retire o parafuso que fixa a Mini-Card à placa de sistema.
6. Remova a Mini-Card do conector da placa de sistema.

⚠ AVISO: Quando a Mini-Card não estiver no computador, coloque-a numa embalagem de protecção antiestática (consulte "Proteger contra descargas electrostáticas", nas instruções de segurança fornecidas com o seu computador).



Volta a colocar a Mini-Card

1. Siga os procedimentos em [Antes de começar](#).
2. Retire a nova Mini-Card da respectiva embalagem.

⚠ **AVISO:** Utilize uma pressão firme e constante para fazer deslizar a placa para o respectivo lugar. Se utilizar força excessiva, pode danificar o conector.

⚠ **AVISO:** Os conectores têm formatos especiais de forma a garantir uma inserção correcta. Se sentir resistência, verifique os conectores da placa e da placa de sistema e volte a alinhar a placa.

⚠ **AVISO:** Para evitar danificar a Mini-Card, nunca coloque cabos por baixo da placa.

3. Introduza a Mini-Card a um ângulo de 45 graus no conector da placa de sistema adequado
4. Pressione a outra extremidade da Mini-Card na ranhura da placa de sistema e volte a colocar o parafuso que fixa a Mini-Card ao conector da placa de sistema.
5. Ligue os cabos de antena adequados à Mini-Card. A tabela seguinte mostra o esquema de cores dos cabos de antena para a Mini-Card suportada pelo computador.

Conectores na Mini-Card	Esquema de cores do cabo de antena
WLAN (2 cabos de antena)	
WLAN principal (triângulo branco)	branco
WLAN auxiliar (triângulo preto)	preto

6. Prenda os cabos de antena não utilizados na manga de protecção Mylar.
7. Volte a colocar a tampa do módulo (consultar [Voltar a colocar a tampa do módulo](#)).
8. Volte a colocar a bateria (consulte [Voltar a colocar a bateria](#)).

⚠ **AVISO:** Antes de ligar o computador, volte a colocar todos os parafusos e certifique-se de que não existem parafusos perdidos no interior do computador. Se não o fizer, poderá provocar danos no computador.

9. Instale os controladores e utilitários para o seu computador, conforme for necessário. Para obter mais informações, consulte o *Guia de Tecnologia da Dell*.

📌 **NOTA:** Se estiver a instalar uma placa de comunicação de outro fornecedor que não a Dell, tem de instalar os utilitários e os controladores adequados. Para obter informações genéricas sobre controladores, consulte o *Guia de Tecnologia da Dell*.

[Regressar ao Índice](#)

[Regressar ao Índice](#)

Placa de unidade óptica

Dell™ Inspiron™ 17 Manual de serviço

- [Remover a placa de unidade óptica](#)
- [Voltar a colocar a placa de unidade óptica](#)

⚠️ ADVERTÊNCIA: Antes de trabalhar no interior do computador, leia as informações de segurança fornecidas com o mesmo. Para obter informações adicionais sobre melhores práticas de segurança, consulte a página inicial de Conformidade regulamentar em www.dell.com/regulatory_compliance.

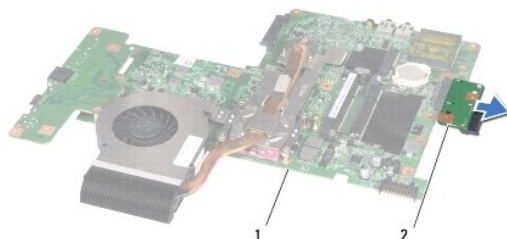
⚠️ AVISO: Apenas um técnico qualificado e especializado deve efectuar reparações no seu computador. Os danos causados por intervenções não autorizadas pela Dell™ não são abrangidos pela garantia.

⚠️ AVISO: Para evitar descargas electrostáticas, ligue-se à terra utilizando uma pulseira antiestática, ou toque periodicamente numa superfície metálica não pintada (como um conector no computador).

⚠️ AVISO: Para evitar danificar a placa de sistema, remova a bateria principal (consulte [Remover a bateria](#)) antes de trabalhar no interior do computador.

Remover a placa de unidade óptica

1. Siga os procedimentos em [Antes de começar](#).
2. Remova a placa de sistema (consulte [Remover a placa de sistema](#)).
3. Vire a placa de sistema ao contrário e desligue a placa de unidade óptica do conector da placa de sistema.
4. Desligue a placa de unidade óptica do conector da placa de sistema.



1	placa de sistema	2	placa de unidade óptica
---	------------------	---	-------------------------

Voltar a colocar a placa de unidade óptica

1. Siga os procedimentos em [Antes de começar](#).
2. Ligue a placa de unidade óptica ao conector da placa de sistema.
3. Volte a colocar a placa de sistema (consulte [Voltar a colocar a placa de sistema](#)).

⚠️ AVISO: Antes de ligar o computador, volte a colocar todos os parafusos e certifique-se de que não existem parafusos perdidos no interior do computador. Se não o fizer, poderá provocar danos no computador.

[Regressar ao Índice](#)

[Regressar ao Índice](#)

Unidade óptica

Dell™ Inspiron™ 17 Manual de serviço

- [Remover a unidade óptica](#)
- [Voltar a colocar a unidade óptica](#)

⚠ ADVERTÊNCIA: Antes de trabalhar no interior do computador, leia as informações de segurança fornecidas com o mesmo. Para obter informações adicionais sobre melhores práticas de segurança, consulte a página inicial de Conformidade regulamentar em www.dell.com/regulatory_compliance.

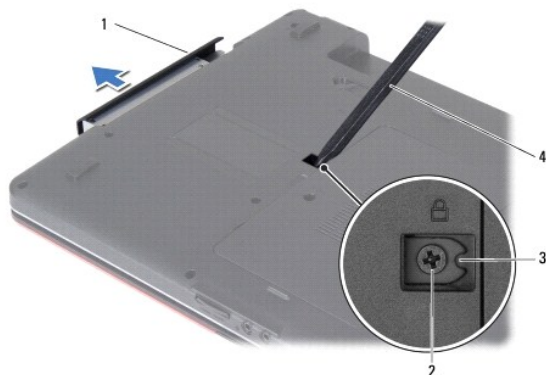
⚠ AVISO: Apenas um técnico qualificado e especializado deve efectuar reparações no seu computador. Os danos causados por intervenções não autorizadas pela Dell™ não são abrangidos pela garantia.

⚠ AVISO: Para evitar descargas electrostáticas, ligue-se à terra utilizando uma pulseira antiestática, ou toque periodicamente numa superfície metálica não pintada (como um conector no computador).

⚠ AVISO: Para evitar danificar a placa de sistema, remova a bateria principal (consulte [Remover a bateria](#)) antes de trabalhar no interior do computador.

Remover a unidade óptica

1. Siga os procedimentos em [Antes de começar](#).
2. Remova a bateria (consulte [Remover a bateria](#)).
3. Remova o parafuso que fixa a unidade óptica à base do computador.
4. Com um instrumento de plástico pontiagudo, prima o entalhe para remover a unidade óptica do compartimento de unidade óptica.
5. Faça deslizar a unidade óptica para remover a mesma do respectivo compartimento.



1	unidade óptica	2	parafuso
3	entalhe	4	instrumento de plástico pontiagudo

Voltar a colocar a unidade óptica

1. Siga os procedimentos em [Antes de começar](#).
2. Faça deslizar a unidade óptica para dentro do compartimento até estar devidamente encaixada.
3. Volte a colocar o parafuso que fixa a unidade óptica à base do computador.

4. Volte a colocar a bateria (consulte [Voltar a colocar a bateria](#)).

△ **AVISO:** Antes de ligar o computador, volte a colocar todos os parafusos e certifique-se de que não existem parafusos perdidos no interior do computador. Se não o fizer, poderá provocar danos no computador.

[Regressar ao Índice](#)

[Regressar ao Índice](#)

Apoio para mãos

Dell™ Inspiron™ 17 Manual de serviço

- [Remover o apoio para mãos](#)
- [Voltar a colocar o apoio para mãos](#)

⚠️ ADVERTÊNCIA: Antes de trabalhar no interior do computador, leia as informações de segurança fornecidas com o mesmo. Para obter informações adicionais sobre melhores práticas de segurança, consulte a página inicial de Conformidade regulamentar em www.dell.com/regulatory_compliance.

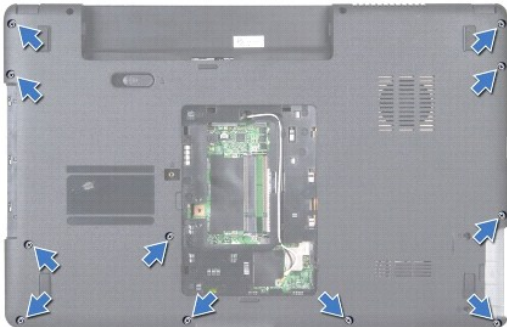
⚠️ AVISO: Apenas um técnico qualificado e especializado deve efectuar reparações no seu computador. Os danos causados por intervenções não autorizadas pela Dell™ não são abrangidos pela garantia.

⚠️ AVISO: Para evitar descargas electrostáticas, ligue-se à terra utilizando uma pulseira antiestática, ou toque periodicamente numa superfície metálica não pintada (como um conector no computador).

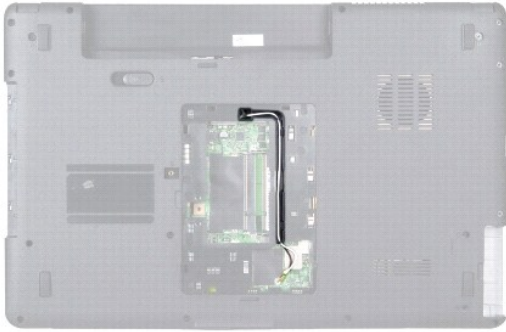
⚠️ AVISO: Para evitar danificar a placa de sistema, remova a bateria principal (consulte [Remover a bateria](#)) antes de trabalhar no interior do computador.

Remover o apoio para mãos

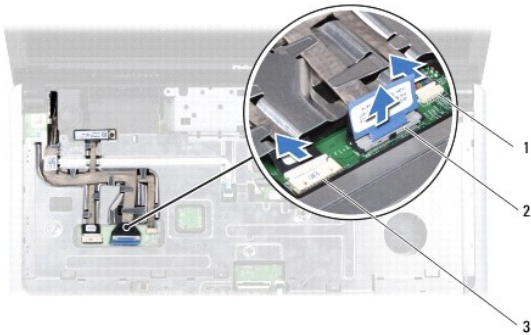
1. Siga os procedimentos em [Antes de começar](#).
2. Remova a bateria (consulte [Remover a bateria](#)).
3. Remova a tampa do módulo (consultar [Remover a tampa do módulo](#)).
4. Remova o(s) módulo(s) de memória (consulte [Remover o\(s\) módulo\(s\) de memória](#)).
5. Remova a unidade de disco rígido (consulte [Remover a unidade de disco rígido](#)).
6. Remova a unidade óptica (consulte [Remover a unidade óptica](#)).
7. Remova a Mini-Card (consulte [Remover a Mini-Card](#)).
8. Retire os onze parafusos da base do computador.



9. Anote o encaminhamento dos cabos de antena da Mini-Card e remova os cabos das guias de encaminhamento.

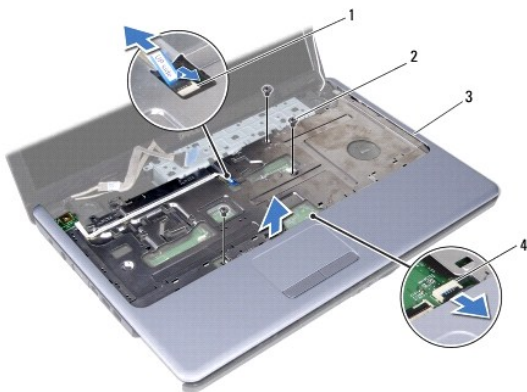


10. Remova a tampa de controlo central (consulte [Remover a tampa de controlo central](#)).
11. Remova o teclado (consulte [Remover o teclado](#)).
12. Desligue o cabo do monitor, o cabo da câmara e o cabo da placa Bluetooth dos respectivos conectores da placa de sistema e remova os cabos das guias de encaminhamento.



1	conector do cabo da câmara	2	conector do cabo do ecrã
3	conector do cabo da placa Bluetooth		

13. Anote o encaminhamento do cabo de antena da Mini-Card e remova cuidadosamente os cabos de antena da ranhura do computador. Puxe os cabos afastando-os do apoio para mãos.
14. Desligue o cabo da placa do botão de alimentação e o cabo do touch pad dos respectivos conectores da placa de sistema.
15. Remova os três parafusos que fixam o apoio para mãos à placa de sistema.



1	conector do cabo da placa do botão de alimentação	2	parafusos (3)
3	apoio para mãos	4	conector do cabo da mesa sensível ao toque

⚠ AVISO: Separe cuidadosamente o apoio para mãos da base do computador para evitar danificar o mesmo.

16. Começando pelo lado direito/esquerdo do apoio para mãos, utilize os dedos para separar o apoio para mãos da base do computador.
17. Levante e remova o apoio para mãos da base do computador.

Voltar a colocar o apoio para mãos

1. Siga os procedimentos em [Antes de começar](#).
2. Alinhe o apoio para mãos na base do computador e encaixe-o cuidadosamente no sítio.
3. Volte a colocar os três parafusos no apoio para mãos.
4. Ligue o cabo da placa do botão de alimentação e o cabo do touch pad aos respectivos conectores da placa de sistema.
5. Encaminhe os cabos de antena Mini-Card e guie os cabos para a parte inferior do computador através da ranhura de orientação de cabos.
6. Ligue o cabo do monitor, cabo da câmara e o cabo Bluetooth aos respectivos conectores da placa de sistema.
7. Volte a colocar o teclado (consulte [Voltar a colocar o teclado](#)).
8. Volte a colocar a tampa de controlo central (consulte [Voltar a colocar a tampa de controlo central](#)).
9. Volte a colocar os onze parafusos na parte inferior do computador.
10. Encaminhe os cabos de antena da Mini-Card através das guias de encaminhamento na parte inferior do computador, e volte a colocar a Mini-Card (consulte [Volta a colocar a Mini-Card](#)).
11. Volte a colocar o(s) módulo(s) de memória (consulte [Voltar a colocar o\(s\) módulo\(s\) de memória](#)).
12. Volte a colocar a tampa do módulo (consultar [Voltar a colocar a tampa do módulo](#)).
13. Volte a colocar a unidade óptica (consulte [Voltar a colocar a unidade óptica](#)).
14. Volte a colocar a unidade de disco rígido (consulte [Voltar a colocar a unidade de disco rígido](#)).
15. Volte a colocar a bateria (consulte [Voltar a colocar a bateria](#)).

△ **AVISO:** Antes de ligar o computador, volte a colocar todos os parafusos e certifique-se de que não existem parafusos perdidos no interior do computador. Se não o fizer, poderá provocar danos no computador.

[Regressar ao Índice](#)

[Regressar ao Índice](#)

Placa do botão de alimentação

Dell™ Inspiron™ 17 Manual de serviço

- [Remover a placa do botão de alimentação](#)
- [Voltar a colocar a placa do botão de alimentação](#)

⚠️ ADVERTÊNCIA: Antes de trabalhar no interior do computador, leia as informações de segurança fornecidas com o mesmo. Para obter informações adicionais sobre melhores práticas de segurança, consulte a página inicial de Conformidade regulamentar em www.dell.com/regulatory_compliance.

⚠️ AVISO: Apenas um técnico qualificado e especializado deve efectuar reparações no seu computador. Os danos causados por intervenções não autorizadas pela Dell™ não são abrangidos pela garantia.

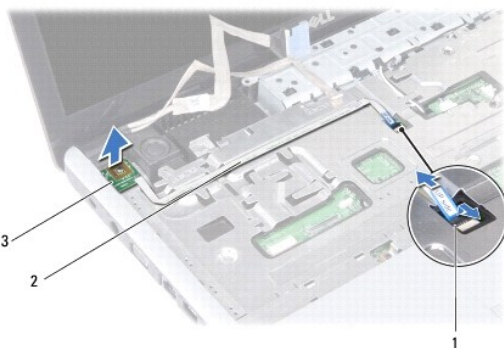
⚠️ AVISO: Para evitar descargas electrostáticas, ligue-se à terra utilizando uma pulseira antiestática, ou toque periodicamente numa superfície metálica não pintada (como um conector no computador).

⚠️ AVISO: Para evitar danificar a placa de sistema, remova a bateria principal (consulte [Remover a bateria](#)) antes de trabalhar no interior do computador.

Remover a placa do botão de alimentação

1. Siga os procedimentos em [Antes de começar](#).
2. Remova a bateria (consulte [Remover a bateria](#)).
3. Remova a tampa do módulo (consultar [Remover a tampa do módulo](#)).
4. Remova o(s) módulo(s) de memória (consulte [Remover o\(s\) módulo\(s\) de memória](#)).
5. Remova a unidade de disco rígido (consulte [Remover a unidade de disco rígido](#)).
6. Remova a unidade óptica (consulte [Remover a unidade óptica](#)).
7. Remova a tampa de controlo central (consulte [Remover a tampa de controlo central](#)).
8. Remova o teclado (consulte [Remover o teclado](#)).
9. Desligue o cabo do monitor, o cabo da câmara e o cabo da placa Bluetooth dos respectivos conectores da placa de sistema e remova os cabos das guias de encaminhamento.
10. Levante o trinco do conector para libertar o cabo da placa do botão de alimentação do conector da placa de sistema.

⚠️ AVISO: A placa do botão de alimentação está colada ao apoio para mãos. Não puxe pelo cabo da placa do botão de alimentação para remover a placa do botão de alimentação.




1	conector do cabo da placa do botão de alimentação	2	cabo da placa do botão de alimentação
3	placa do botão de alimentação		

11. Com um instrumento de plástico pontiagudo, desencaixe a placa do botão de alimentação para o remover do apoio para mãos.
 12. Remova a placa do botão de alimentação do apoio para mãos, levantando a mesma.
-

Voltar a colocar a placa do botão de alimentação

1. Siga os procedimentos em [Antes de começar](#).
2. Alinhe os orifícios da placa do botão de alimentação com a saliência no apoio para mãos e mantenha-a no respectivo lugar.
3. Deslize o cabo da placa do botão de alimentação para o conector da placa do sistema e puxe o trinco do conector para baixo para fixar o cabo ao conector.
4. Encaminhe o cabo do monitor, cabo da câmara e cabo da placa Bluetooth para as respectivas guias de encaminhamento e ligue os cabos aos respectivos conectores da placa de sistema.
5. Volte a colocar o teclado (consulte [Voltar a colocar o teclado](#)).
6. Volte a colocar a tampa de controlo central (consulte [Voltar a colocar a tampa de controlo central](#)).
7. Volte a colocar a unidade óptica (consulte [Voltar a colocar a unidade óptica](#)).
8. Volte a colocar a unidade de disco rígido (consulte [Voltar a colocar a unidade de disco rígido](#)).
9. Volte a colocar o(s) módulo(s) de memória (consulte [Voltar a colocar o\(s\) módulo\(s\) de memória](#)).
10. Volte a colocar a tampa do módulo (consultar [Voltar a colocar a tampa do módulo](#)).
11. Volte a colocar a bateria (consulte [Voltar a colocar a bateria](#)).

 **AVISO:** Antes de ligar o computador, volte a colocar todos os parafusos e certifique-se de que não existem parafusos perdidos no interior do computador. Se não o fizer, poderá provocar danos no computador.

[Regressar ao Índice](#)

[Regressar ao Índice](#)

Bateria

Dell™ Inspiron™ 17 Manual de serviço

- [Remover a bateria](#)
- [Voltar a colocar a bateria](#)

⚠ ADVERTÊNCIA: Antes de trabalhar no interior do computador, leia as informações de segurança fornecidas com o mesmo. Para obter informações adicionais sobre melhores práticas de segurança, consulte a página inicial de Conformidade regulamentar em www.dell.com/regulatory_compliance.

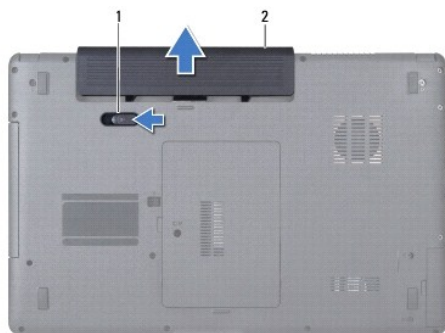
⚠ AVISO: Apenas um técnico qualificado e especializado deve efectuar reparações no seu computador. Os danos causados por intervenções não autorizadas pela Dell™ não são abrangidos pela garantia.

⚠ AVISO: Para evitar descargas electrostáticas, ligue-se à terra utilizando uma pulseira antiestática, ou toque periodicamente numa superfície metálica não pintada (como um conector no computador).

⚠ AVISO: Para evitar danificar o computador, utilize apenas a bateria concebida para este computador Dell. Não utilize baterias concebidas para outros computadores Dell.

Remover a bateria

1. Siga os procedimentos em [Antes de começar](#).
2. Volte o computador.
3. Deslize a trava de libertação da bateria para a posição de desbloqueio até encaixar no lugar.
4. Faça deslizar a bateria para fora do compartimento.



1	fecho de desbloqueio da bateria	2	bateria
---	---------------------------------	---	---------

Voltar a colocar a bateria

1. Siga os procedimentos em [Antes de começar](#).
2. Faça deslizar a bateria para dentro do respectivo compartimento até esta encaixar no sítio.

[Regressar ao Índice](#)

[Regressar ao Índice](#)

Altifalantes

Dell™ Inspiron™ 17 Manual de serviço

- [Remover os altifalantes](#)
- [Voltar a colocar os altifalantes](#)

⚠️ ADVERTÊNCIA: Antes de trabalhar no interior do computador, leia as informações de segurança fornecidas com o mesmo. Para obter informações adicionais sobre melhores práticas de segurança, consulte a página inicial de Conformidade regulamentar em www.dell.com/regulatory_compliance.

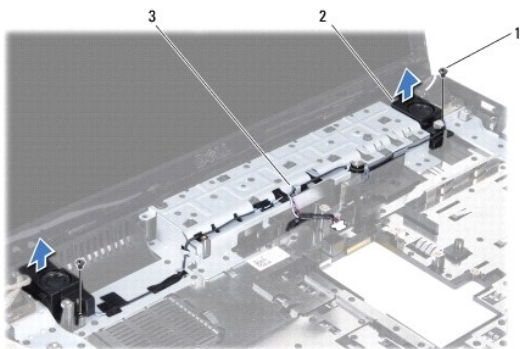
⚠️ AVISO: Apenas um técnico qualificado e especializado deve efectuar reparações no seu computador. Os danos causados por intervenções não autorizadas pela Dell™ não são abrangidos pela garantia.

⚠️ AVISO: Para evitar descargas electrostáticas, ligue-se à terra utilizando uma pulseira antiestática, ou toque periodicamente numa superfície metálica não pintada (como um conector no computador).

⚠️ AVISO: Para evitar danificar a placa de sistema, remova a bateria principal (consulte [Remover a bateria](#)) antes de trabalhar no interior do computador.

Remover os altifalantes

1. Siga os procedimentos em [Antes de começar](#).
2. Remova a placa de sistema (consulte [Remover a placa de sistema](#)).
3. Remova os dois parafusos que fixam os altifalantes à base do computador.
4. Remova os cabos dos altifalantes das guias de encaminhamento.
5. Levante os altifalantes da base do computador.



1	parafusos (2)	2	altifalantes (2)
3	guia de encaminhamento		

Voltar a colocar os altifalantes

1. Siga os procedimentos em [Antes de começar](#).
2. Coloque os altifalantes na base do computador.
3. Volte a colocar os dois parafusos que fixam os altifalantes à base do computador.
4. Encaminhe os cabos dos altifalantes através das respectivas guias de encaminhamento.

5. Volte a colocar a placa de sistema (consulte [Voltar a colocar a placa de sistema](#)).

△ **AVISO:** Antes de ligar o computador, volte a colocar todos os parafusos e certifique-se de que não existem parafusos perdidos no interior do computador. Se não o fizer, poderá provocar danos no computador.

[Regressar ao Índice](#)

[Regressar ao Índice](#)

Placa de sistema


Dell™ Inspiron™ 17 Manual de serviço

- [Remover a placa de sistema](#)
- [Voltar a colocar a placa de sistema](#)
- [Introduzir a etiqueta de serviço no BIOS](#)


 **ADVERTÊNCIA:** Antes de trabalhar no interior do computador, leia as informações de segurança fornecidas com o mesmo. Para obter informações adicionais sobre melhores práticas de segurança, consulte a página inicial de Conformidade regulamentar em www.dell.com/regulatory_compliance.

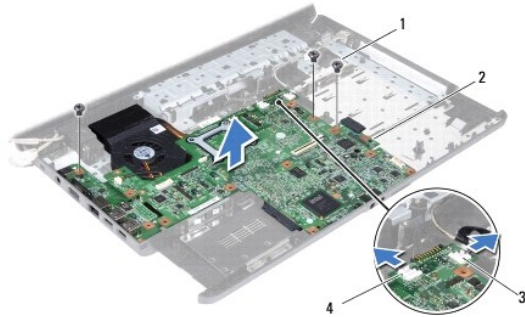
 **AVISO:** Apenas um técnico qualificado e especializado deve efectuar reparações no seu computador. Os danos causados por intervenções não autorizadas pela Dell™ não são abrangidos pela garantia.

 **AVISO:** Para evitar descargas electrostáticas, ligue-se à terra utilizando uma pulseira antiestática, ou toque periodicamente numa superfície metálica não pintada (como um conector no computador).

 **AVISO:** Para evitar danificar a placa de sistema, remova a bateria principal (consulte [Remover a bateria](#)) antes de trabalhar no interior do computador.

Remover a placa de sistema

1. Siga os procedimentos em [Antes de começar](#).
 2. Remova a bateria (consulte [Remover a bateria](#)).
 3. Remova a tampa do módulo (consultar [Remover a tampa do módulo](#)).
 4. Remova o(s) módulo(s) de memória (consulte [Remover o\(s\) módulo\(s\) de memória](#)).
 5. Remova a unidade de disco rígido (consulte [Remover a unidade de disco rígido](#)).
 6. Remova a unidade óptica (consulte [Remover a unidade óptica](#)).
 7. Remova a Mini-Card (consulte [Remover a Mini-Card](#)).
 8. Remova a tampa de controlo central (consulte [Remover a tampa de controlo central](#)).
 9. Remova o teclado (consulte [Remover o teclado](#)).
 10. Remova a placa Bluetooth (consulte [Remover a placa Bluetooth](#)).
 11. Remova o apoio para mãos (consulte [Remover o apoio para mãos](#)).
 12. Remova a placa do leitor ExpressCard (consulte [Remover a placa do leitor ExpressCard](#)).
 13. Remova a placa de extensão da bateria (consulte [Remover a placa de extensão da bateria](#)).
 14. Desligue os cabos dos altifalantes e o cabo do módulo USB dos respectivos conectores da placa de sistema.
-  **NOTA:** A localização dos parafusos pode variar de acordo com a placa gráfica suportada pelo computador.
15. Remova os três parafusos que fixam a placa de sistema à base do computador.




1	parafusos (3)	2	placa de sistema
3	conector do cabo do módulo USB	4	conector do cabo do altifalante

16. Levante a placa de sistema e retire-a da base do computador.
17. Vire a placa de sistema ao contrário.
18. Remova o dissipador de calor do processador (consulte [Remover o dissipador de calor do processador](#)).
19. Remova o módulo do processador (consulte [Remover o módulo do processador](#)).
20. Remova a bateria de célula tipo moeda (consulte [Remover a bateria de célula tipo moeda](#)).


Voltar a colocar a placa de sistema

1. Siga os procedimentos em [Antes de começar](#).
2. Volte a colocar a bateria de célula tipo moeda (consulte [Voltar a colocar a bateria de célula tipo moeda](#)).
3. Volte a colocar o módulo do processador (consulte [Voltar a colocar o módulo do processador](#)).
4. Volte a colocar o dissipador de calor do processador (consulte [Voltar a colocar o dissipador de calor do processador](#)).
5. Vire a placa de sistema ao contrário.
6. Alinhe os orifícios dos parafusos na placa de sistema com os orifícios na base do computador.
7. Volte a colocar os três parafusos que fixam a placa de sistema à base do computador.
8. Ligue o cabo dos altifalantes e o cabo do módulo USB aos respectivos conectores da placa de sistema.
9. Volte a colocar a placa de extensão da bateria (consulte [Voltar a colocar a placa de extensão da bateria](#)).
10. Volte a colocar a placa do leitor ExpressCard (consulte [Voltar a colocar a placa do leitor ExpressCard](#)).
11. Volte a colocar o apoio para mãos (consulte [Voltar a colocar o apoio para mãos](#)).
12. Volte a colocar a placa Bluetooth (consulte [Voltar a colocar a placa Bluetooth](#)).
13. Volte a colocar o teclado (consulte [Voltar a colocar o teclado](#)).
14. Volte a colocar a tampa de controlo central (consulte [Voltar a colocar a tampa de controlo central](#)).
15. Volte a colocar a Mini-Card (consulte [Voltar a colocar a Mini-Card](#)).

16. Volte a colocar a unidade óptica (consulte [Voltar a colocar a unidade óptica](#)).
17. Volte a colocar a unidade de disco rígido (consulte [Voltar a colocar a unidade de disco rígido](#)).
18. Volte a colocar o(s) módulo(s) de memória (consulte [Voltar a colocar o\(s\) módulo\(s\) de memória](#)).
19. Volte a colocar a tampa do módulo (consultar [Voltar a colocar a tampa do módulo](#)).
20. Volte a colocar a bateria (consulte [Voltar a colocar a bateria](#)).

 **AVISO:** Antes de ligar o computador, volte a colocar todos os parafusos e certifique-se de que não existem parafusos perdidos no interior do computador. Se não o fizer, poderá provocar danos no computador.

21. Ligue o computador.

 **NOTA:** Após ter substituído a placa de sistema, introduza o número da etiqueta de serviço do computador no BIOS da placa de sistema de substituição.

22. Introduza a etiqueta de serviço (consulte [Introduzir a etiqueta de serviço no BIOS](#)).
-

Introduzir a etiqueta de serviço no BIOS

1. Certifique-se de que o adaptador CA está ligado e de que a bateria principal está correctamente instalada.
 2. Ligue o computador.
 3. Prima <F2> durante o POST para aceder ao programa de configuração do sistema.
 4. Navegue para o separador de segurança e introduza a etiqueta de serviço no campo Set Service Tag (Definir etiqueta de serviço).
-

[Regressar ao Índice](#)

[Regressar ao Índice](#)

Dell™ Inspiron™ 17 Manual de serviço



NOTA: Uma NOTA fornece informações importantes para ajudar a utilizar melhor o computador.



AVISO: Um AVISO indica potenciais danos do hardware ou perda de dados e explica como evitar o problema.



ADVERTÊNCIA: Uma ADVERTÊNCIA indica potenciais danos no equipamento, lesões corporais ou mesmo morte.

**As informações contidas neste documento estão sujeitas a alterações sem aviso prévio.
© 2009 Dell Inc. Todos os direitos reservados.**

É estritamente proibida qualquer reprodução destes materiais sem autorização por escrito da Dell Inc.

Marcas comerciais utilizadas neste texto: *Dell*, o logótipo *DELL*, e *Inspiron* são marcas comerciais da Dell Inc.; *Bluetooth* é uma marca comercial registada da propriedade da Bluetooth SIG, Inc. e é utilizada pela Dell sob licença; *Microsoft*, *Windows*, *Windows Vista*, e o logótipo do botão Iniciar do *Windows Vista* são marcas comerciais ou marcas comerciais registadas da Microsoft Corporation nos Estados Unidos e/ou noutros países.

Outros nomes e marcas comerciais podem ser mencionados neste documento como referência às entidades que invocam essas marcas e nomes ou os seus produtos. A Dell Inc. renuncia a quaisquer interesses de propriedade relativamente a nomes e marcas comerciais de terceiros.

Julho de 2009 Rev. A00

[Regressar ao Índice](#)

[Regressar ao Índice](#)

Módulo USB

Dell™ Inspiron™ 17 Manual de serviço

- [Remover o módulo USB](#)
- [Voltar a colocar o módulo USB](#)

⚠️ ADVERTÊNCIA: Antes de trabalhar no interior do computador, leia as informações de segurança fornecidas com o mesmo. Para obter informações adicionais sobre melhores práticas de segurança, consulte a página inicial de Conformidade regulamentar em www.dell.com/regulatory_compliance.

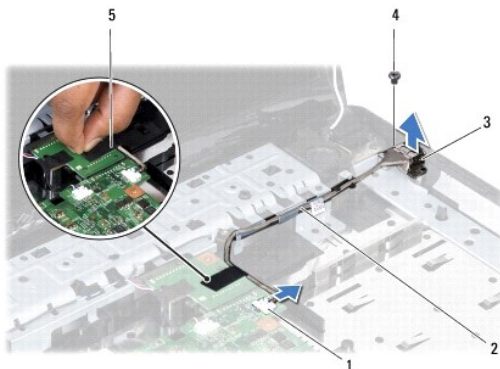
⚠️ AVISO: Apenas um técnico qualificado e especializado deve efectuar reparações no seu computador. Os danos causados por intervenções não autorizadas pela Dell™ não são abrangidos pela garantia.

⚠️ AVISO: Para evitar descargas electrostáticas, ligue-se à terra utilizando uma pulseira antiestática, ou toque periodicamente numa superfície metálica não pintada (como um conector no computador).

⚠️ AVISO: Para evitar danificar a placa de sistema, remova a bateria principal (consulte [Remover a bateria](#)) antes de trabalhar no interior do computador.

Remover o módulo USB


1. Siga os procedimentos em [Antes de começar](#).
2. Remova a bateria (consulte [Remover a bateria](#)).
3. Remova a tampa do módulo (consultar [Remover a tampa do módulo](#)).
4. Remova o(s) módulo(s) de memória (consulte [Remover o\(s\) módulo\(s\) de memória](#)).
5. Remova a unidade de disco rígido (consulte [Remover a unidade de disco rígido](#)).
6. Remova a unidade óptica (consulte [Remover a unidade óptica](#)).
7. Remova a tampa de controlo central (consulte [Remover a tampa de controlo central](#)).
8. Remova o teclado (consulte [Remover o teclado](#)).
9. Remova o apoio para mãos (consulte [Remover o apoio para mãos](#)).
10. Remova a fita para libertar o cabo do módulo USB da placa de extensão da bateria.
11. Desligue o cabo do módulo USB do conector da placa de sistema.
12. Remova o parafuso que fixa o módulo USB à base do computador.
13. Anote o encaminhamento do cabo do módulo USB e remova o cabo do módulo USB da guia de encaminhamento.



1	conector do cabo do módulo USB	2	encaminhamento do cabo do módulo USB
3	módulo USB	4	parafuso
5	fita adesiva		

Voltar a colocar o módulo USB

1. Siga os procedimentos em [Antes de começar](#).
2. Alinhe o orifício no módulo USB com a saliência na base do computador.
3. Volte a colocar o parafuso que fixa o módulo USB à base do computador.
4. Encaminhe o cabo do módulo USB e ligue-o ao conector da placa de sistema.
5. Volte a colocar a fita para fixar o cabo do módulo USB da placa de extensão da bateria.
6. Volte a colocar o apoio para mãos (consulte [Voltar a colocar o apoio para mãos](#)).
7. Volte a colocar o teclado (consulte [Voltar a colocar o teclado](#)).
8. Volte a colocar a tampa de controlo central (consulte [Voltar a colocar a tampa de controlo central](#)).
9. Volte a colocar o(s) módulo(s) de memória (consulte [Voltar a colocar o\(s\) módulo\(s\) de memória](#)).
10. Volte a colocar a tampa do módulo (consultar [Voltar a colocar a tampa do módulo](#)).
11. Volte a colocar a unidade óptica (consulte [Voltar a colocar a unidade óptica](#)).
12. Volte a colocar a unidade de disco rígido (consulte [Voltar a colocar a unidade de disco rígido](#)).
13. Volte a colocar a bateria (consulte [Voltar a colocar a bateria](#)).

 **AVISO:** Antes de ligar o computador, volte a colocar todos os parafusos e certifique-se de que não existem parafusos perdidos no interior do computador. Se não o fizer, poderá provocar danos no computador.

[Regressar ao Índice](#)